

Продвижение охраны природы и  
устойчивого природного туризма в регионе Пасвик-Инари  
Проект ЕС Интеррег III A Север Программа Соседства Коларктик  
Лтасис программа



---

# **План действий**

## **для охраны природы и устойчивого природного туризма в регионе Пасвик- Инари**



## ФИНЛЯНДИЯ

[Metsähallitus](#) - Служба по сохранению природного наследия Лапландии

Служба по обслуживанию клиентов Ивало

тел. +358 205 64 7701

[ivalo@metsa.fi](mailto:ivalo@metsa.fi)

[Центр Природы Северной Лапландии Сида](#)

тел. +358 205 64 7740

[siida@metsa.fi](mailto:siida@metsa.fi)



## НОРВЕГИЯ

[Офис Губернатора округа Финнмарк](#)

тел. +47 78 95 0300

[postmottak@fmfi.no](mailto:postmottak@fmfi.no)



## РОССИЯ

[Государственный природный заповедник «Пасвик»](#)  
(заповедник Пасвик)

тел/факс: +7 815 54 50881 (офис в Раякоски)

+7 815 54 52500 (офис в Никеле)

[ppasvik@rambler.ru](mailto:ppasvik@rambler.ru)

# Содержание

## Abstract

In this Action Plan the background of the international cooperation and the mutual visions and development ideas of the cooperation partners are documented as well as the objectives of the cooperation and the mutual strategies through which the goal can be achieved. This plan is considered as an advisory plan focusing in common long-term guidance.

The vaste cooperation area referred to as the Pasvik-Inari Trilateral Park comprises five protected areas in Pasvik River vicinity and their close surroundings in three countries, Finland, Norway and Russia. The protected areas are Wilderness Area in Finland, Øvre Pasvik National Park, Øvre Pasvik Landscape Protection Area and Pasvik Nature Reserve in Norway and Pasvik Zapovednik in Russia.

Trilateral cooperation between the management authorities in the three countries has been vivid ever since the establishment of the protected areas. The Advisory Board consists of members from following organisations: Metsähallitus (Natural Heritage Services, Lapland), Lapland Regional Environment Centre, Inari Municipality, the Office of the Finnmark County Governor, Sør-Varanger Municipality, Pasvik Zapovednik, Pechenga Administration and the Regional Committee of the nature resources and environmental affairs in Murmansk region. In recent years, this cooperation has intensified and the partners are currently mapping the possibilities to apply for an internationally acknowledged Europarc certificate for transboundary cooperation (Europarc 2007).

This Action Plan was compiled by the cooperation partners as a co-product of the project Promotion of nature protection and sustainable nature tourism in the Inari-Pasvik area (2006-2008). The project received funding from the EU Interreg III A Kolarctic neighbourhood programme/Tacis programme (Kolarctic 2006) and national funding from various organisations.

## 1 Введение

В этом документе представлена история и будущее трехстороннего сотрудничества в области устойчивого природного туризма и охраны природы на территории трехстороннего парка Пасвик - Инари. Район включает в себя пять охраняемых территорий и их окрестности в трех странах: Финляндии, Норвегии и России. Охраняемые территории находятся вблизи долины реки Паз. В этом Плане действий представлена в виде документов история сотрудничества, совместные концепции развития партнеров по сотрудничеству. Кроме того, представлена стратегия и действия, необходимые для достижения желаемого уровня. Этот план является рекомендательным и концентрирует внимание на совместном долгосрочном управлении.

Трехстороннее сотрудничество между органами власти трех стран было активным с момента образования охраняемых территорий. В консультационный комитет входят представители следующих организаций: Метсахаллитуса (Службы по сохранению природного наследия Лапландии), Регионального центра окружающей среды Лапландии, Муниципалитета Инари, Офиса губернатора округа Финнмарк, Муниципалитета Сёр –

Варангер, Заповедника «Пасвик», Администрации Печенгского района, Комитета природных ресурсов и охраны окружающей среды Мурманской области. За последние годы сотрудничество окрепло, и сейчас партнеры изучают возможность подачи заявки для получения международного сертификата по приграничному сотрудничеству Европарк (Европарк 2007).

Планирование будущей деятельности требует взаимного понимания целей и соответствующего знания истории вопроса. Сбор информации был своеобразной попыткой обеспечить справочным материалом участников сотрудничества. Собранная информация об этой территории будет востребована не только органами власти, ею сможет воспользоваться любой, кто пожелает узнать больше о ней.

В Разделе А этого Плана действий представлены характерные особенности региона. В нем содержится основная информация о природе, культуре, истории, законах, землепользовании и управлении районов. Различные законы и установившийся порядок определяют то, как используются и управляются территории, уровень охраны отличается в зависимости от территории. Планы управления, районные планы, региональные планы и т.д. должны приниматься во внимание, при планировании устойчивого природного туризма и охраны природы в каждой стране. При составлении совместных планов необходимо знание международных соглашений, законодательной базы, устоявшегося порядка и планов каждого района.

В Разделе В основное внимание уделяется будущему (сотрудничеству). Составлена концепция на 10-летний период для реализации первоначальных целей сотрудничества. Тесное сотрудничество необходимо для достижения ожидаемого уровня к 2018 году. Совместные стратегии, с помощью которых можно достичь поставленных целей, представлены в этом плане, они касаются любой сферы деятельности: сотрудничества, мониторинга за природой, распространения информации и природного туризма. В дополнение к ним предлагаются конкретные действия. В будущем могут быть составлены более конкретные краткосрочные планы.

Этот План действий составлен партнерами по сотрудничеству, он является совместным продуктом проекта «Продвижение охраны природы и устойчивого природного туризма в регионе Инари-Пасвик» (2006 – 2008). Проект получил финансирование из ЕС Интеррег III А Север Программа Добрососедства Коларктик / Программа TACIS и национальное финансирование от различных организаций (Коларктик 2006).

## **1.1 История трехстороннего сотрудничества**

В 1978 году впервые было предложено создать заповедник в норвежской части озера Хеюхенъярви (Фъярванн) в долине реки Паз, поскольку ее природа представляет большую ценность. В 1989 году, после подписания Россией и Норвегией первого двухстороннего соглашения по природоохранным вопросам, появилась идея создания совместного российско-норвежского природного заповедника. Эта идея обсуждалась во время встречи между представителями Офиса Губернатора округа Финнмарк и Комитета природных ресурсов в Мурманске. Позднее высшее руководство обеих сторон дало согласие на продолжение работы по выработке конкретных предложений в рамках работы Российско-Норвежской комиссии по охране природы. Сразу же после проведения первой совместной норвежско-российской инспекции территории летом 1990г., российские эксперты внесли предложение, включить большие участки соснового леса на восточном берегу реки Паз в состав заповедной территории. Таким образом, российская территория

заповедника включает в себя гораздо бóльшую территорию, чем озеро Хююхеньярви (Фьярванн). За первой совместной инспекцией последовали ряд норвежско-российских встреч и регистрация документов.

В 1990 году договор о намерениях в области охраны природы на приграничных территориях между Норвегией и Россией рассматривался с перспективой на будущее, в котором Финляндия так же выступала в качестве естественного партнера. В 1991 году руководители природоохранных ведомств России, Норвегии и Финляндии провели встречу в Киркенесе, а затем в Никеле. В результате было решено, что три страны будут осуществлять сотрудничество на местном уровне в области охраны природы и природопользования в районе Пасвик – Инари. Кроме того, целью сторон была охрана большой нетронутой природной территории как общего объекта. Территория дикой природы Вятсари в Финляндии была образована на основании национального Закона о дикой природе в том же году.

С 1991 года проходят трехсторонние ежегодные встречи по вопросам природопользования и охране природы в районе Пасвик-Инари между представителями Офиса Губернатора округа Финнмарк и Директоратом по природопользованию, Норвегия; Метсахаллитусом и Министерством окружающей среды Финляндии. Позднее к ним присоединился Региональный экологический центр Лапландии, Финляндия; Государственный комитет природы (позже - Комитет природных ресурсов) и руководство заповедника «Пасвик», Россия.

Государственный природный заповедник «Пасвик» официально был образован Постановлением правительства России от 16 июля 1992 года, тогда как на норвежской территории Природный заповедник «Пасвик» официально был учрежден королевским указом 15 октября 1993 года. Для того, чтобы различать две части, российскую часть обычно называют Заповедник «Пасвик», норвежскую часть – Природный заповедник «Пасвик» (Pasvik naturreservat). В 1996 году норвежская часть заповедника получила статус международных охраняемых угодий Рамсар, благодаря богатой и уникальной фауне водоплавающих птиц. Так же было внесено предложение включить российскую часть заповедника в список Рамсар.

В 1999 году Администрация Печенгского района, коммуны Инари и Сёр-Варангер стали участниками трехстороннего сотрудничества на постоянной основе. Территория этих муниципалитетов устанавливает фактические границы территории трехстороннего сотрудничества. В 2002 году во время трехсторонней встречи было принято решение о продвижении общей трехсторонней охраняемой природной территории в районе Пасвик-Инари. Такая охраняемая территория могла быть образована объединением прилегающих охраняемых природных территорий, которые уже были образованы. Была создана рабочая группа по разработке этой идеи. В 2003 году расширили площадь Национального парка «Верхний Пасвик». В то же самое время был образован охраняемый ландшафтный заказник «Верхний Пасвик». Наконец, вся природная территория от Финляндии и Норвегии до России стала охраняемой.

В марте 2006 года начался совместный проект в районе Пасвик-Инари, финансируемый ЕС (Интеррег III А Север, Программа Добрососедства Коларктик / Программа TACIS). Идею поддержал Баренц Совет по вопросам экологии в Декларациях, выпущенных по результатам встреч, проведенных в 2003, 2005 и 2007 годах. Проект назывался «Продвижение охраны природы и устойчивого природного туризма в регионе Пасвик-Инари» и призван создавать более стабильную основу для трехстороннего сотрудничества. Были созданы благоприятные условия для природного туризма и система взаимодействия

между властями и различными группами по интересам. Углубленное сотрудничество в области мониторинга природы привело к апробированию согласованных гармонизированных методов мониторинга. Кроме того, был опубликован информационный материал о данном районе. Было заложено более стабильное основание для получения статуса Трансграничной Охраняемой Территории Европарк для обеспечения долгосрочного высококачественного сотрудничества в области охраны природы и природопользования в районе Пасвик – Инари. Проект завершился в январе 2008 года.

Основные партнеры подписали соглашение о сотрудничестве в январе 2008 года (приложение 1). В этом соглашении определены основные направления сотрудничества, а так же организации, занимающиеся сотрудничеством. основополагающие принципы сотрудничества так же прилагаются к этому Плану действий (приложение 2).

## **1.2 Процесс написания Плана действий**

Партнеры по сотрудничеству (Метсахаллитус, Офис Губернатора Губернии Финнмарк и заповедник Пасвик) составили План действий. Фактический процесс написания начался в январе 2007 года на основе концепции одобренной органом, принимающим решение по вопросам сотрудничества – Консультативным комитетом. Анализ СВОТ (сильные стороны, слабые стороны, возможности, угрозы) (Адамс 2005) был подготовлен в феврале, в нем говорится о сильных и слабых сторонах сотрудничества, отмеченных участниками (приложение 3). В процессе написания проводились совещания с Консультационным комитетом. Консультационный комитет одобрил предложение в январе 2008.

Для сбора идей и мнений различных заинтересованных сторон в районе применялся общий подход для отслеживания будущих тенденций (развития) природного туризма и района. Общий подход – попытка объединить все группы по интересам в процессе планирования. Можно избежать разногласий, если признать разные взгляды всех групп по интересам. Были существенными комментарии, исходящие от групп по интересам, особенно при составлении общих принципов. Кроме того, представители местных властей были информированы о продвижении работы по составлению плана во время проведения нескольких встреч и семинаров.

Взаимодействие с местными группами по интересам Финляндии было активным; местные бизнесмены высказали много идей и мнений составителям документа. Предварительная встреча с местными бизнесменами состоялась в апреле 2006 года, в Ивало. До инициации написания, идея разработки плана была представлена на встречах, проведенных в деревнях Советтийарви и Неллим в мае 2006 года. Было высказано несколько комментариев, касающихся, в частности, природного туризма: необходимости организации коротких троп в окрестностях деревни Неллим, создания возможностей для отдыха инвалидов и размещении большего количества знаков и информационного материала.

О том, как шла работа над планом, говорилось на нескольких встречах, проведенных позднее в Неллиме и Ивало. В частности, вызвал интерес раздел, касающийся природного туризма. Практический семинар с представителями Метсахаллитуса и представителями общины деревни Неллим был организован в августе 2006 года, на нем обсуждалась возможность организации природных троп в окрестностях деревни. Кроме того, были собраны идеи и мнения, высказанные туристами и местными бизнесменами при проведении опроса (2006 – 2007г.), который проводился одновременно с опросом туристов в зоне отдыха Инари. В Норвегии опрос туристов проводился летом 2006 года.

В феврале 2007 года было заслушано сообщение о том, как идет работа по разработке плана на семинаре по природному туризму, организованному проектом по сотрудничеству в Сванвике, Норвегия. На этой встрече были приняты предложенные принципы устойчивого природного туризма. В октябре 2007 года, в Неллиме (Финляндия) была проведена трехсторонняя консультативная встреча рабочей группы по природному туризму. Участникам представили стратегию и мероприятия, в окончательную версию вошли дополнения и комментарии. В октябре 2007 года стратегия и мероприятия обсуждались так же на встрече Управленческого комитета проекта, состоящего из членов Консультативного комитета.

## РАЗДЕЛ А

### 2 Район Пасвик – Инари

Река Паз берет свое начало в самом большом озере финской Лапландии, озере Инари, течет вдоль границ Норвегии и России, простираясь до Баренцева моря. Буйная растительность реки образует разнообразную среду обитания для различных видов растений и животных. Долина известна своими природными богатствами. Река Паз и окружающая ее дикая природа образуют уникальную природную систему, где есть европейские, азиатские и арктические виды. Некоторые из этих видов находятся на границе своего распространения. Разнообразие природных условий долины реки создает возможности для распространения здесь различных видов растений и животных. Виды, обитающие в суровой дикой природе, должны адаптироваться к экстремальным условиям.



Рис. 1. Район Пасвик – Инари

Район Пасвик примечателен с точки зрения истории, он так же является местом встречи различных культур. В течение веков люди селились по берегам реки. Река была важным транспортным каналом для территорий, удаленных от Баренцева моря, по ней везли товары. Позднее, после того как открыли никелевые месторождения в Печенге, на

территории произошли изменения: на реке Паз нужно было возводить электростанции для выработки электроэнергии для никелевого производства. Несмотря на изменения, произошедшие на территории, в долине реки и на близлежащих территориях сохранилось природные богатства и разнообразие видов. Специфика района делает его привлекательным пунктом назначения с точки зрения природы и культуры

## 2.1 Охраняемые районы в Пасвике и Инари

По плану территория включает в себя 5 районов и их окрестности в Финляндии, Норвегии и России. Район дикой природы Вятсари (Финляндия) находится в коммуне Инари, в губернии Лапландия; в Норвегии все три охраняемые территории находятся в коммуне Сёр-Варангер, губернии Финнмарк: Национальный парк «Верхний Пасвик», Ландшафтный заказник «Верхний Пасвик», Природный заповедник «Пасвик». Заповедник Пасвик находится на территории Печенгского района, Мурманской области, России.

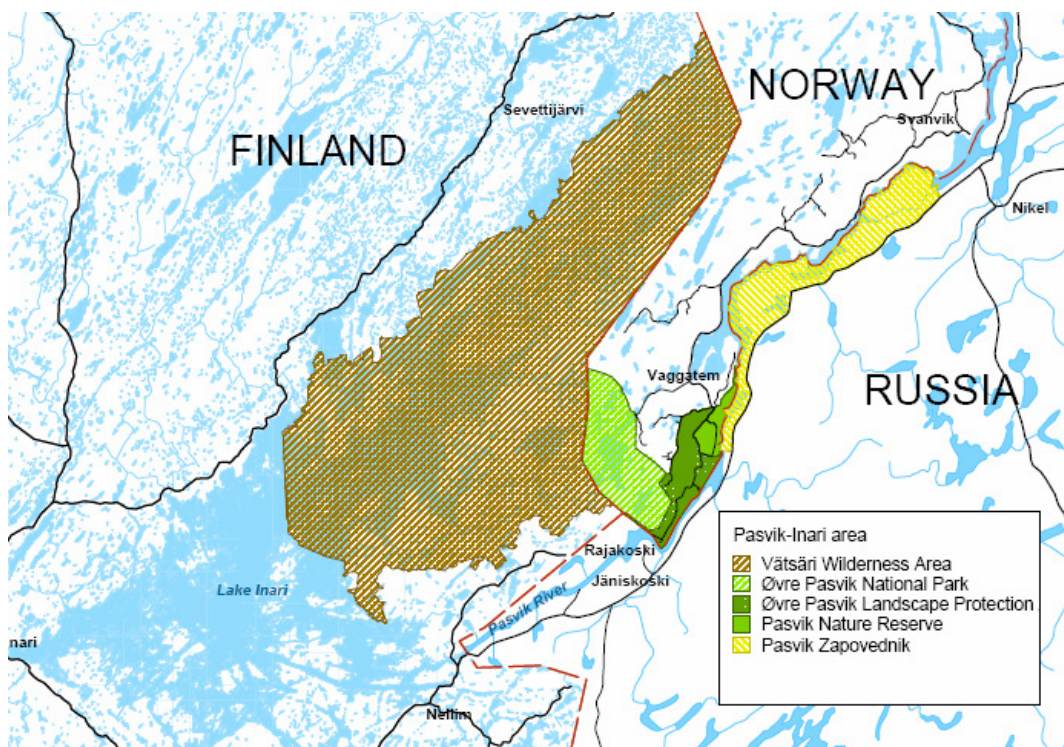


Рис. 2. Охраняемые районы в Пасвик-Инари

Район Пасвик – Инари является частью Зеленого Пояса Фенноскандии, цепочки охраняемых территорий от Баренцева моря до Балтийского моря. Идея Зеленого Пояса восходит к началу 90-х годов прошлого века, когда на 1250 км участке финляндско-российской границы была уменьшена пограничная зона, и в то же самое время планировалась крупная заготовка и транспортировка леса на ценных нетронутых ландшафтах на приграничной территории. Целью Зеленого Пояса Фенноскандии была охрана биологического разнообразия и развитие сотрудничества в области охраны природы, исследовательской работы и культуры, а так же создание обширной сети охраняемых территорий по обеим сторонам границы. Идею активно поддержали научно-

исследовательские институты и неправительственные организации, как в Финляндии, так и в России. Зеленый Пояс не является сплошным, он представляет собой сеть существующих и планируемых охраняемых территорий.

### 2.1.1 Финляндия

Район Дикой Природы Вятсари (1550 км<sup>2</sup>) один из 12 районов дикой природы Финляндии. Районы дикой природы были учреждены в 1991 году с целью поддержания характерных особенностей территорий, сохранения культуры Саамов и привычного уклада, развития потенциала для разнообразного использования природы. Общая площадь территории дикой природы Финляндии составляет 14 890 км<sup>2</sup>. Она находится в ведении Метсахаллитуса – Службы по сохранению природного наследия.

Районы дикой природы Финляндии перечислены в Законе о дикой природе (62/1991). Несмотря на то, в Законе об охране природы нет четкого определения районов, они служат цели охраны природы. Дикая Природа Вятсари так же является частью финской сети Natura 2000 (FI1300204), в соответствии с которой, информация о районе дикой природы содержится в разделах 65 и 66 Закона об охране природы (1096/1996). Дикая природа Инари включает в себя северо-восточную часть озера Инари. Южная и юго-восточная часть озера, площадь которой составляет около 900 км<sup>2</sup>, так же входит в сеть Natura 2000 Финляндии (озеро Инари FI 130 0212).

### 2.1.2 Норвегия

В состав трехстороннего норвежского парка Пасвик-Инари входят три природных охраняемых района: Природный заповедник «Пасвик», Национальный парк «Верхний Пасвик» и Ландшафтный заказник «Верхний Пасвик». Все районы были образованы в соответствии с Законом об охране природы и находятся в ведении Офиса Губернатора округа Финнмарк.

Национальный парк «Верхний Пасвик» один из 28 национальных парков Норвегии. Национальный парк был образован в 1979 году. В 2003 году его площадь была увеличена с 66 км<sup>2</sup> до 119 км<sup>2</sup>. Национальные парки в Норвегии создаются для охраны обширных территорий без развитой инфраструктуры с особенными природными характеристиками или красивым ландшафтом. Времяпрепровождение на открытом воздухе так же может отвечать цели охраны. Ландшафт национальных парков охраняется вместе с растениями, животными и культурными реликвиями.

Ландшафтный заказник «Верхний Пасвик» был образован в 2003 году, в то время, когда была увеличена территория Национального Парка Верхнего Пасвика. Его площадь составляет 54.2 км<sup>2</sup>. В Норвегии заказники создаются для охраны характерных красивых природных или культурных ландшафтов. Здесь важна охрана всего ландшафта; а деятельность, которая может изменить характерные особенности ландшафта, обычно запрещена.

Природный Заповедник Пасвик был образован в 1993 году. Его площадь составляет 19.1 км<sup>2</sup>. У природного заповедника есть заповедник побратим на российской стороне границы, заповедник Пасвик. В Норвегии природные заповедники организуют с целью охраны определенных типов природы, которые являются нетронутыми или почти нетронутыми и, которые представляют большую ценность для образования и научных исследований. Определенные объекты могут находиться под охраной в природных

заповедниках, такие как лесные запасы, болота и птицы. В соответствии с Законом об охране природы в природном заповеднике самая строгая форма охраны. Природный Заповедник Пасвик так же включен в Список водно-болотных угодий Рамсар и имеет международное значение.

### 2.1.3 Россия

Заповедник Пасвик был образован в 1992 году двумя правительственными постановлениями: Резолюцией правительства Российской Федерации N 493 от 16.07.1992 и приказом министерства природных ресурсов N 202 от 08.09.1992. Вся территория заповедника Пасвик находится в ведении министерства природных ресурсов Российской Федерации. Общая площадь составляет 147.27 км<sup>2</sup>. Эта земля была изъята у Печенского лесхоза (на основании постановления от 27.08.1993) и передана в бессрочное бесплатное пользование заповеднику «Пасвик».

Основные цели заповедника Пасвик следующие: охрана коренных сосновых лесов Европы и России, проведение комплексного мониторинга северных экосистем; охрана водно-болотных угодий, представляющих международную ценность, охрана микро популяции лосей и охрана культурного наследия, представляющего международную ценность. В программу комплексного мониторинга включено изучение популяции бурого медведя, беркута и водоплавающих птиц.

## 2.2 Категории охраняемых территорий по классификации международного союза охраны природы (МСОП)

По МСОП (Международный союз охраны природы) охраняемой территории присваивается категория регулирования/управления; район дикой природы Вятсари относится к категории VI: «Регулируемый охраняемый район с природными богатствами: регулирование охраняемого района, в основном, осуществляется, для устойчивого использования природных экосистем». Район, относящийся к этой категории, определен как: «Район, преимущественно состоящий из неизменных природных систем, управляемых для обеспечения долгосрочной охраны и поддержания биологического разнообразия, при обеспечении устойчивого движения натуральных/природных продуктов и услуг, отвечающим потребностям государства» (МСОП 1994).

Национальный парк «Верхний Пасвик» относится к категории II МСОП: «Национальный парк: управление охраняемым районом, в основном, осуществляется для охраны экосистемы и отдыха». Район, относящийся к этой категории, определен как: «Природный участок земли и/или моря, призванный (а) сохранять экологическую целостность одной или более экосистем для нынешнего и будущих поколений; (b) исключить пользование или временное пользование районом, противоречащим заявленным целям по использованию района; и (с) обеспечить основу для духовных, культурных, образовательных, рекреационных возможностей и возможностей для посетителей; все они должны быть экологически и культурно приемлемыми» (МСОП 1994).

Охраняемая территория Ландшафтного заказника «Верхний Пасвик» относится к категории V МСОП: «Охраняемый ландшафт/морской ландшафт: управление охраняемым районом, в основном, осуществляется для сохранения ландшафта/морского ландшафта и отдыха». Район, относящийся к этой категории, определен как: «Район суши, с соответствующим морским побережьем или морем, на котором в результате взаимодействия людей и природы с течением времени появился район с отличительными

признаками, представляющими значительную эстетическую, экологическую и/или культурную ценность, часто с высоким биологическим разнообразием. Сохранение целостности этого традиционного взаимодействия является насущным по отношению к охране, сохранению и развитию такого района» (МСОП 1994).

Природный заповедник «Пасвик» (Норвегия) относится к категории Ib МСОП: «Территория дикой природы: управление охраняемым районом осуществляется, в основном, для охраны дикой природы». Район, относящийся к этой категории, определен как: «Большой район неизменной или слегка измененной суши и/или моря, сохранивший природные особенности и влияние; без постоянных или крупных поселений, охраняемый и регулируемый с целью сохранения его естественного состояния». (МСОП 1994).

Заповедник «Пасвик» (Россия) относится к категории Ia МСОП: «Природный заповедник со строгим режимом/охраняемая территория дикой природы; управление, в основном, осуществляется для научных целей и охраны дикой природы». Дано следующее определение району, относящемуся к этой категории: «Участок суши и/или моря с выдающимися или показательными экосистемами, геологическим или физиологическим строением и/или видами, доступными для научного исследования и/или экологического мониторинга». (МСОП 1994). Запрещена любая туристическая деятельность (на территории заповедника). Единственная часть территории заповедника «Пасвик», которая может быть использована в качестве экологического туристического маршрута, – остров Варлама (Положение о заповеднике «Пасвик» N 6.4.).

## **3. Исходные данные**

### **3.1 Ландшафт и природа**

Долина Пасвик и окружающая ее дикая природа расположены на северо-западной оконечности северо-таежной зоны, откуда далее лесотундра простирается к северу. Обширные болота окружают реку, сплошной сосновый лес растет на большой территории от озера Инари до заповедника «Пасвик».

#### **3.1.1 Климат и геология**

Климат северной Европы суров как для растений, так и для животных. Лето короткое, а зима длится несколько месяцев. Продолжительность вегетативного периода составляет 110-120 дней. Перепад среднестатистической температуры самого холодного и самого теплого месяца около 28° С. Годовое количество осадков в долине реки Паз составляет около 500мм. Около пятидесяти процентов осадков в виде дождя приходится на вегетативный сезон.

Очевидны следы последнего ледникового периода. Когда более 10 тысяч лет назад начал таять толстый ледяной покров, массивный затор льда в верхнем течении нынешней реки Паз заблокировал растаявшую воду, и образовался крупный бассейн. Когда затор растаял, вода устремилась по новому маршруту по направлению к Баренцеву морю. Земная кора поднималась по мере уменьшения веса ледяного покрова, и уменьшалось количество воды, поступающей в море, пока все не стало таким как сейчас.

Движущиеся ледяные массы, переносили камни и валуны. Они обнажили скальную породу и вскрыли коренную подстилающую породу в одних местах, образовали холмы из

гравия в других. Сегодня можно увидеть остатки отложений ледниковых потоков, таких как эскеры, моренные насыпи и крупные валуны, которые обычно появляются в результате колебаний или пучении грунта при замерзании.

### 3.1.2 Растительность

Растительность в районе дикой природы скромная, по причине бедности почвы и сурового климата. В обширных сосновых лесах, окружающих реку Паз, преобладает сосна обыкновенная (*Pinus sylvestris*). Береза (*Betula pubescens*) – самое распространенное лиственное дерево, так же в лесу есть ива козья (*Salix caprea*), осина (*Populus tremula*) и рябина (*Sorbus aucuparia*). По берегам, изобилующим растительностью, растет черемуха обыкновенная (*Prunus padus*).

В самом центре дикой природы сосновый лес развивался без значительного антропогенного воздействия. Кроме того, часть российской приграничной территории закрыта для посещения населением. В национальном парке «Верхний Пасвик» есть самая большая территория сплошного старого леса в Норвегии. Старые, низкие и мощные сосны растут недалеко от возвышенности в Вятсари. Березовый лес возвышенности Вятсари так и не восстановился после дефолиации, вызванной вспышкой численности пяденицы осенней (*Espirrita autumnata*) в шестидесятых годах прошлого века, частично пострадали и другие районы.

Типичная наземная растительность соснового леса представлена кустарничками. Близость моря оказывает влияние на флору, в особенности на северо-востоке, где снежный покров тонкий и температура зимой ниже. Здесь обычно встречается дерен шведский (*Cornus suecica*), голокучник обыкновенный (*Gymnocarpium dryopteris*) и мхи. Типичные виды вересковых немногочисленны.

Район Пасвик - Инари находится между растительными зонами, где как восток, так и юг оказывает влияние на растительность. Некоторые виды являются общими для других частей Финляндии и России, в Пасвике меньше березы повислой (*Betula pendula*) и княженики (*Rubus arcticus*). Ель сибирская (*Picea abies* spp. *obovata*) и рыжеватая пушица (*Eriophorum russeolum*) – примеры влияния востока; они реже встречаются в других частях Норвегии.

Специфична растительность на берегах ручьев и озер, по краям болот. На территории водно-болотных угодий, соседствующими с рекой Паз, можно найти интересные виды осоки, такие как осока лапландская (*Carex lapponica*) и осока рыхлая (*Carex laxa*). Орхидные – типичные болотные виды. Наиболее типичные орхидные болот следующие: пальчатокоренник пятнистый (*Dactylorhiza maculata*) и гудайера ползучая (*Goodyera repens*).

### 3.1.3 Фауна

Река Паз и близлежащие водно-болотные угодья являются важной средой обитания для некоторых видов птиц. Богатая фауна птиц сконцентрирована в водно-болотных угодьях неподалёку от реки Паз. Центром природного заповедника «Пасвик» является озеро Хеюхенъярви (Фьярнван), наименее изменный участок реки Паз. Лед на озере тает ранней весной, а появляется поздней осенью. Это важное место отдыха для некоторых

видов перелётных птиц. Так же много птиц вьющих гнёзда, таких как утки и птицы болот.

Несколько восточных видов гнездятся в лесах неподалёку от реки Паз, Например сероголовая гаичка (*Parus cinctus*), кукша (*Perisoreus infaustus*) и свиристель (*Bombycilla garrulous*). Так же часто можно увидеть шура (*Pinicola enucleator*), юрка (*Fringilla montifringilla*) и трёхпалого дятла (*Picoides tridactylus*). Наиболее высока численность тетеревиных, таких как глухарь (*Tetrao urogallus*) и белая куропатка (*Lagopus lagopus*).

Количество хищников, таких как мохноногий канюк (*Buteo lagopus*), являющийся наиболее типичной хищной птицей, зависит от количества полевков. Время от времени количество полевков меняется и, если их становится меньше, то канюки не вьют гнезд. В трех странах прилагаются усилия по нахождению территорий гнездования редкого северного вида – беркута (*Aquila chrysaetos*).

С годами в фауне произошли изменения. Шкурки бобров (*Castor fiber*) были ценным товаром, вот почему сегодня бобров здесь нет. До второй мировой войны волк (*Canis lupus*) встречался часто, сейчас ежегодно можно встретить несколько странствующих особей, пересекающих территорию. Увеличилась популяция лосей (*Alces alces*) в результате заготовки и транспортировки леса.

Популяция бурого медведя (*Ursus arctos*) динамична. Самая большая популяция бурого медведя находится в долине Пасвик, и является частью российской популяции; она больше, чем норвежская. Одна треть норвежских медведей обитает в Пасвике, исследование видов сконцентрировано в Верхнем Пасвике.

Росомаха (*Gulo gulo*) была распространена; но несмотря на то, что находится под охраной, встречается редко и не размножается в районе. Редко можно встретить волка или рысь (*Lynx lynx*). Лиса (*Vulpes vulpes*), горноста́й (*Mustela erminea*), лесная куница (*Martes martes*) - наиболее многочисленные хищники. Норка (*Mustela vison*) освоилась в окрестностях реки Паз, но она меньше представлена в дикой природе. Из южных видов иногда встречается енотовидная собака (*Nyctereutes procyonoides*).

Оленеводство является одним из основных источников существования на севере. Дикая природа представляет собой огромное пастбище. Насчитывается около 6 тысяч оленьих пастбищ в лесах Вятсари и «Верхний Пасвик». В зависимости от времени года и наличия корма, стада пасутся на различных территориях. Забор препятствует пересечению государственных границ оленями и другими крупными хищниками, но не полностью. Выпас оленей запрещён в заповеднике Пасвик. Тем не менее, время от времени несколько стад пересекают норвежско-российскую границу, чтобы полакомиться ягелем, но вскоре их перегоняют обратно в Норвегию.

### 3.1.4 Водосбор реки

Водосборная площадь реки Паз обширна. Большинство рек в районе Вятсари впадают в озеро Инари и далее в реку Паз. Расстояние от истока реки Ивало, которая впадает в озеро Инари, до Бек-фьорда Баренцева моря составляет 380 км. Длина реки Паз составляет 147 км, перепад высот от истока до устья равен 119 метрам.

Рыболовство является как средством существования, так и время препровождением. Сегодня сиг (*Coregonus* sp.) является наиболее ценным уловом озера Инари, несмотря на большое количество вылавливаемой европейской ряпушки (*Coregonus albula*). Ряпушка

случайно прижилась в озере и размножилась в таком количестве, что стали применять тралы для ее ловли. Но в конечном итоге это оказалось неприбыльно. И в реке Паз ловят сига, а так же щуку (*Esox lucius*) и окуня (*Perca fluviatilis*), они являются важными видами в уловах. Форель (*Salmo trutta*), выловленная в мелких речушках, относится к разряду ценного улова.

### 3.1.5 Воздействие никелевого производства и регулирования бассейна реки Паз

На реке Паз много водопадов, а значит и энергии. Для никелевого плавильного производства в районе Печенги на реке Колосйоки требовалось много энергии. Порог Янискоски был использован для выработки электроэнергии уже в 1942 г. Немецкие войска, уходящие из района Печенги в 1944 г., разбомбили эту первую гидроэлектростанцию. Новые гидроэлектростанции были построены после войны; всего было построено семь гидроэлектростанций на реке Паз, пять из них российские, а две - норвежские.

Во многих отношениях регулирование бассейна реки Паз оказало воздействие на окружающую среду. Электростанции блокируют миграционные пути рыбы, поэтому локальная популяция образовалась между станциями. В дополнение к сказанному, течение реки замедляется, что приводит к расширению мелководий. Кумжа (*Salmo trutta*) и хариус (*Thymallus thymallus*), нуждающиеся в бурном течении реки, пострадали из-за изменений водной среды, тогда как для щуки, окуня и сига это было во благо. (Инари-Пасвик 1996).

Согласно последним данным уровень водной поверхности оказывает влияние на нерест щуки. Уменьшение уровня воды в некоторых местах нереста приводит к смыву рыбной икры (Пауль Эрик Аспхольм, телефонный разговор).

Затопление предотвращается, а прибрежная растительность находится под угрозой, поскольку происходит запруживание и оползание берегов. Исчезновение прибрежных лугов уменьшает место распространения некоторых типичных видов растений. Например, меренгия бокоцветковая (*Moehringia lateriflora*) исчезла с берегов.

Регулирование изменило естественный ритм колебания уровня воды озера Инари. Наивысший уровень воды сейчас приходится на осень, зимой он ниже. Уровень воды весной, во время таяния снегов, очень низкий. На малых глубинах лед застревает на дне, уничтожает растительность, наносит ущерб фауне; например, размножению рыб, которые мечут икру осенью. Из-за регулирования уровня наивысший уровень воды превышает естественный уровень на полметра (Puro & Maunivaara 1997).

Воздействие регулирования на озеро Инари было таким мощным, что пришлось запускать в озеро следующие виды для их разведения: озерный голец (*Salvelinus namaycush*), сиг (*Coregonus muksun*) и европейская ряпушка (*Coregonus albula*). (Puro & Maunivaara 1997). Этот процесс оказывает воздействие и на других животных. Вот уже несколько лет не наблюдали выдру (*Lutra lutra*).

Изменения в окружающей среде вызывают изменения в фауне птиц. Например, редко можно встретить сегодня обыкновенную оляпку (*Cinclus cinclus*). Полагают, что регулирование озера Инари оказывает влияние на гнездование чернозобой гагары (*Gavia arctica*). Гнезда оказываются под водой, когда в конце лета уровень воды поднимается. Промышленные загрязнения так же вызывают проблемы в водной и наземной среде. В России экологические воздействия значительны. Когда дует восточный ветер, то увеличивается количество загрязняющих веществ в окрестностях реки Паз и озера Инари.

По предыдущим исследованиям загрязнения окружающей среды, выбросы в атмосферу оказали воздействие на ягель, иголки и корни сосен. Не смотря на то, что сейчас загрязнений меньше, чем в 80-х годах прошлого века, концентрация SO<sub>2</sub> (по проведенным замерам) в районе Никеля все еще выше критического уровня для чувствительной биоты. Концентрация тяжелых металлов в Сванвике значительно выше, чем в южных районах Норвегии и России.

## 3.2 Культурное наследие

### 3.2.1 Население

#### **Финны, норвежцы и русские**

С доисторических времен долина реки Паз и район озера Инари были местом встречи различных племен и культур. На протяжении веков в районе формировалось многонациональное население. Сколт саамы (восточные саамы) и саамы Инари — коренное население долины реки Паз и озера Инари. До средних веков хитрые финские, норвежские и русские торговцы вели оживленную торговлю с саамским населением, проживавшим на территории. Поначалу торговцы так же имели право собирать налоги с саамов, но постепенно налогообложением стали заниматься государства Швеция-Финляндия, Дания-Норвегия и Россия. Начиная с XVII века, в каждой стране были приняты законы и акты, направленные на увеличение сельского населения на севере. Постепенно исчезла граница между саамами и другими поселенцами. Отток финского населения в норвежскую часть долины Пасвик и Варангерфиорд произошел в период с 1850 по 1870г. Сейчас большую часть населения Финляндии составляют финны, Норвегии - норвежцы, России - русские.

#### **Саамы**

В настоящее время саамы Инари, Сколт саамы и Северные саамы живут в трех разных странах: Финляндии, Норвегии и России. В Финляндии и Норвегии у саамов есть статус коренного населения. В Финляндии у саамов есть орган самоуправления, Саамский Парламент (Самедигги), существование которого было подтверждено Законом о Саамском Парламенте (974/95). В Норвегии так же есть Саамский Парламент (Саммедигги), образованный в 1989 году Законом о Саамском Парламенте в основе, которого лежат права саамов.

Саамы Инари проживают в одном государстве и одном муниципалитете вблизи озера Инари на протяжении исторической эпохи. Другие группы саамов и финнов поселились в районе Инари-позднее. По сохранившимся историческим фактам и воспоминаниям, так же судя по географическим названиям, первоначальная территория проживания саамов Инари была более обширной.

Традиционная территория проживания Сколт саамов на Кольском полуострове простиралась от Нейдена до Печенги и до Туломской Лапландии. Установление границ между тремя империями усложнило жизнь саамов. Большие изменения для Сколт саамов произошли после Второй Мировой войны, когда Финляндия потеряла территорию Печенги. В результате Сколт саамы остались без своих исконных земель в Печенге и с помощью финского правительства в 1949 году они переехали в деревни Советтийарви и Неллим. Сколт саамы являются православными саамами. Большинство Сколт саамов проживает на так называемой территории Сколт саамов, в восточной части муниципалитета Инари, на юге, юго-востоке и северо-востоке озера Инари. В России большинство из них государство поселило в районе Ловозера. В Норвегии Сколт саамы

живут в районе Нейдена и Пасвика, но большинство из них смешалось с остальным населением.

Северные саамы, которые так же известны как саамы, занимающиеся оленеводством или горные саамы, ведут кочевую жизнь, следуя за стадами оленей. Оленеводство получило развитие в Лапландии в XVII веке. У горных саамов района Варангер зимние пастбища располагались в окрестностях озера Инари. В 1852 году закрытие границы между Норвегией и Финляндией, драматически изменило кочевую жизнь. С 60х годов XIX века многие горные саамы вместе со своими стадами перебрались в Финляндию, постепенно увеличив количество оленей в Утсйоки и Инари.

### 3.2.2 Средства существования

В доисторические времена охота, рыбная ловля и собирательство были единственными средствами существования в суровом климате. Охотники – собиратели следили за регулярными изменениями в природе и перемещались вслед за дичью и в поисках хороших мест для рыбной ловли. Основные источники пропитания оказывали влияние на культурные особенности этих маленьких сообществ.

#### **Оленеводство и сельское хозяйство**

Оленеводство – культурный полярный компонент, на который оказали большое влияние местные народы. Оленеводство саамов развивалось на протяжении веков, начиная со средних веков. Люди перемещались вместе со стадами, жизнь оленей подчинялась годовому циклу. Несмотря на закрытие границы в начале XIX века, стада пересекали государственные границы стран до 50х годов прошлого века, до тех пор, пока не были построены оградительные сооружения. Это сильно повлияло на оленеводство, некоторые территории были поделены на летние и зимние пастбища.

В Финляндии оленеводство регулируется на основании Закона об оленеводстве (848/1990); ассоциация оленеводов является высшим руководящим органом. Район дикой природы Вятсари поделен между четырьмя ассоциациями оленеводов: Муддусйарви, Наатамо, Патсойоки и Вятсари. В Норвегии Управление по оленеводству является высшим руководящим органом. В норвежской части долины реки Паз остался один пастбищный район: район пастбищ Пасвик. После революции в России оленеводство постепенно исчезло. Олени были национализированы, поэтому их больше нет в российской части долины реки Паз.

На норвежском побережье овцы, коровы и козы появились уже в средние века вместе постоянными норвежскими поселениями в фиордах и на островах. В XVII веке на северных островных территориях России и Финляндии животноводство и сельское хозяйство развивалось вместе с финскими колониями. Сейчас сельское хозяйство в Финляндии и России представлено незначительно. В Финляндии, в основном поддерживаются пастбищные луга для оленей. В Норвегии, в Пасвике все еще есть действующие фермы.

#### **Лесопильные заводы и лесная промышленность**

В лесах, на территории Пасвик-Инари древесину заготавливали еще в XVII веке; она была нужна для строительства лодок, домов и заготовки дров на норвежском побережье Баренцева моря. Нецивилизованная заготовка и транспортировка леса на территории Дикой природы Вятсари продолжалась в XIX веке, даже после создания Метсахаллитуса в

1859 году, который был призван осуществлять руководство и управление государственными лесами. Ситуация изменилась в 1913 году.

В течение XIX века деревообрабатывающая отрасль быстро продвигалась в своем развитии с юга на север, по направлению к нетронутым сырьевым ресурсам. В России лесопильные заводы вначале появились на побережье Баренцева моря, позднее на территориях удаленных от моря. В Архангельской губернии в 1861 г. насчитывалось 8 лесопильных заводов, а к 1900 г. их количество возросло до 34. Открытие железорудной шахты Сидварангер А/С в Киркенесе активизировало деятельность по заготовке, транспортировке и обработке древесины в районе в начале 1900 г.

В Финляндии массовая заготовка и транспортировка древесины началась в 20-е годы прошлого столетия, когда Метсахаллитус продал 2 миллиона бревен норвежско-английской компании Атиф. Она поставляла древесину на лесопильный завод Пасвик А/С в Якобснесе по реке Паз. Много людей было занято заготовкой и сплавом древесины в начале 20-х и 30-х годов. В начале 40-х годов немецкие и австрийские солдаты вырубали леса вблизи Печенги для заготовки дров. Так же требовалось сырье для строительства плавильного никелевого производства и шахты на реке Колосйоки, гидроэлектростанции и плотины в Янискоски. В норвежской части долины Пасвик появились большие вырубки в результате заготовки топливной древесины немцами. Последний раз сплав древесины из озера Инари по реке Паз был летом 1945 года.

Сегодня можно рубить лес только в коммерческих, лесных районах Метсахаллитуса и в частных владениях района дикой природы Вятсари. В норвежской части долины Пасвик лесохозяйственная деятельность разрешена только за пределами охраняемых районов. Есть несколько коммерческих, лесных участков в Печенгском районе России, но ни сейчас, ни в ближайшем будущем нет планов по их использованию.

### **Шахты, литейное производство и гидроэлектростанции**

Открытие железорудной шахты в Киркенесе в начале XX века дало толчок индустриализации. Плавильное производство на реке Колосйоки в Печенгском районе было запущено в начале 40х годов прошлого века. В период индустриализации река Раз была использована для производства электроэнергии; на обширных прибрежных территориях и южной части дикой природы Вятсари вырубались леса с начала XX века до второй мировой войны.

После второй мировой войны наступил период бездействия, обусловленный холодной войной. Несмотря на это, в 1959 году Финляндия, Норвегия и Россия заключили договор о регулировании озера Инари и реки Паз, который действует и в настоящее время. Семь гидроэлектростанций были построены на реке. Гидроэлектростанции имели положительное воздействие на местную экономику и жизнь людей: были созданы рабочие места для населения, и вырабатывалась электроэнергия. С другой стороны, запруживание привело к утрате территории вдоль речных берегов. Многие люди были вынуждены покинуть свои дома, а археологам пришлось перенести одно кладбище Сколт саамов. Позднее было изучено, что регулирование отрицательно воздействует на виды, которым необходимо сильное течение. Регулирование вызвало оползание берегов, сокращение численности донных организмов и уменьшение промысловых популяций рыб в озере Инари.

### **Сегодняшняя ситуация**

Сегодня существует много разных возможностей в трехстороннем районе Пасвик-Инари. Многие люди живут за счет предоставления различных услуг и многие из них связаны с туристической деятельностью. В районе есть много оленеводов и несколько фермеров, в

добывающей отрасли занято местное население. В разных местах появляются строительные объекты, а квалифицированные строители нужны во всех странах. В Финляндии электроэнергетика, водоснабжение и газоснабжение, так же промышленность играют второстепенную роль, тогда как в Норвегии и России в этих отраслях занято большое количество населения.

### 3.3 Постановления, законы, планы по управлению охраняемых районов

Применяются различные практики, законы, правила и постановления при пользовании и управлении охраняемыми территориями. Поскольку в трех странах существует разное законодательство и разная степень охраны районов, была предпринята попытка собрать соответствующую информацию по управлению и законодательной базе для выявления различий и избежания неверного истолкования. Международные соглашения, касающиеся района, и сотрудничества находятся в приложении 4.

#### 3.3.1 Финляндия

Дикая природа района Вятсари

В соответствии с **законом «О дикой природе»** (62/1995) районы дикой природы служат для охраны характерных особенностей районов дикой природы, сохранения культуры Саамов и традиционных промыслов, развития потенциала по комплексному использованию природы.

Закон «О дикой природе» запрещает интенсивное развитие (района), что может вызвать значительные изменения в природе; его целью является улучшение возможностей для традиционного пользования природы. Законодательство, касающееся дикой природы, однозначно запрещает разработку месторождений, строительство постоянных дорог, аренду земли с иными целями, чем занятие оленеводством, рыболовством, охотой, сбором ягод или грибов, без получения разрешения от Государственного совета. В дополнение к закону «О дикой природе» существует большое количество других законов и законодательных актов, касающихся охоты, рыбной ловли, оленеводства, передвижения вне системы дорог и т.д., регулирующих управление и использование районов дикой природы. Например, передвижение по пересеченной местности регулируется законом «О передвижении вне системы дорог» (1995/1710).

Вторая цель – сохранение культуры саамов и традиционных промыслов предусматривает, что в районах дикой природы поддерживается оленеводство, охота, рыболовство и собирательство. Регилирование этими промыслами осуществляется на основе другого законодательства (законе «Об оленеводстве» 848/1990, законе «Об охоте» 615/1993 и законе «О рыболовстве» 286/1982).

Третья цель-развитие потенциала для многоцелевого использования природы, ее можно понимать как создание предпосылок для отдыха и туризма. Леса сохраняются в естественном состоянии, разрешается ограниченная лесохозяйственная деятельность. При составлении плана деятельности следует соблюдать предписания для лесохозяйственной деятельности (HKS 2007).

Район дикой природы Вятсари является частью сети **Натура 2000** Финляндии (FI1300204). Информация о районах дикой природы находится в разделах 65 и 66 Закона об охране природы (1096/1996) в соответствии, с которым необходима оценка воздействия (на

окружающую среду) при планировании проектов; необходимо учитывать возможные неблагоприятные воздействия на экологию районов. То же правило распространяется на любой проект или план, внедряемый за пределами района, и который может иметь серьезное негативное воздействие на район. Органы, отвечающие за выдачу разрешения или утверждение плана, должны следить за представлением оценки (воздействий).

Закон о дикой природе гарантирует поддержание режима наибольшего благоприятствования охраны. Определение режима наибольшего благоприятствования охраны для природной среды обитания и видов дано в Статье 6 Директивы среды обитания (92/43/ ЕТУ). Пользование и управление районом осуществляется в соответствии с Законом о дикой природе и планом деятельности. План по пользованию и управлению дикой природой составляется Метсахаллитусом, а ратифицируется - Министерством окружающей среды.

Законодательные гарантии, касающиеся положения **легально проживающих граждан и саамов**, включены в закон «О Метсахаллитусе» (1378/2004) и в соответствии с постановлением «О Метсахаллитусе» (1380/2004) Метсахаллитус может создавать рабочие группы по вопросам исконных земель саамов и вводить в их состав представителей местного населения. В соответствии с законодательством признаются права местных граждан и выдаются специальные разрешения. По Закону «О Сколт саамах» (2531995), Сколт саамы освобождены (от налогов) на пользование районом. Собрание деревни Сколт саамов (kolttien kyläkokous) или совета Сколт саамов (Kolttaneuvosto) может высказывать свое мнение по вопросам, касающимся территории Сколт саамов. Закон «О саамском парламенте» (974/1995) постановляет, что власти должны вести переговоры с саамским парламентом по всей важной и влекущей серьезные последствия деятельности, которая прямо или косвенно может повлиять на статус саамов как коренных жителей и, которые касаются вопросов исконных земель саамов.

**План управления района дикой природы Вятсари** (HKS 2007) направляет запланированную властями работу. В плане управления заданы основные направления по использованию и управлению районом, выработанные в результате проведения нескольких встреч и обсуждений с разными заинтересованными сторонами. План ратифицирован Министерством охраны окружающей среды Финляндии в октябре 2007 г.

В плане управления предпринята попытка согласовать различные цели Закона о дикой природе, путем внесения предложения о зонировании района дикой природы Вятсари. Зонирование не затрагивает права местного населения, Например, право на рыболовство или охоту, но направляют деятельность по управлению районом. Район делится на четыре зоны, в которых выделяются различные цели. Многоцелевое использование сконцентрировано в первой зоне, которая состоит, в основном, из воды и где актуально рекреационное использование. Первая зона ограничивается берегами озера Инари. На противоположной стороне начинается четвертая зона - сердце дикой природы, в ней особое значение придается сохранению богатств дикой природы. Четвертая зона используется для традиционных промыслов, там не будут возводиться рекреационные здания и сооружения. Более гибко это постановление так же действует в третьей и второй зоне. Концепция рекреационного использования не предполагает ведения бизнеса. Создаются предпосылки для (развития) природного туризма в районе дикой природы. Тем не менее, предпосылки для рекреационного использования могут быть созданы в первой и второй зоне. Общий подход будет применен при планировании новых маршрутов (HKS 2007).

Землепользование на государственных территориях в окрестностях дикой природы Вятсари определяется планированием природных ресурсов. **План природных ресурсов** района (Sihvo et al 2006) был недавно обновлен/откорректирован. В плане определены основные принципы будущего развития, которые заключаются в поддержании существующих зданий и сооружений, сохранении их высокого качества и новом прямом инвестировании в приоритетные районы. Одним из приоритетных районов по плану является район отдыха на открытом воздухе Инари, который простирается до восточных берегов озера Инари и частично совпадает с (районом) Пасвик-Инари, включает в себя деревню Неллим. Так же есть потенциал для природного туризма и у окрестностей деревни Севеттийарви; будущее развитие, в основном, зависит от заинтересованности местных жителей.

### 3.3.2 Норвегия

Все три норвежских охраняемых природных района являются составной частью Трехстороннего Парка Пасвик-Инари и образованы в соответствии с Законом об охране природы. Несмотря на то, что существуют существенные различия в правилах охраны и законодательной базе, некоторые правила и положения являются общими для всех районов. Особые правила и положения, относящиеся к району, описаны в соответствующих разделах.

Офис Губернатора Губернии Финнмарк осуществляет планирование деятельности, направленной на использование и управление Национальным Парком, план деятельности ратифицируется Директоратом по управлению природой/окружающей средой. Офис Губернатора Губернии Финнмарк – орган государственного управления, в чьи задачи, в основном, входят обязанности по государственному бюджетному управлению. Офис Государственной Природной Инспекции (SNO) в Киркенесе отвечает за проведение инспекций в Национальном Парке и других природных охраняемых районах в Пасвике. Задачи, определенные Законом об инспектировании природы, включают в себя информационные задачи, руководство и практическую деятельность по содержанию в хорошем состоянии информационного материала и указателей в охраняемых районах.

Необходимо соблюдать правила охраны для охраняемых районов при принятии административных решений, касающихся национального парка. Ни одна из ветвей власти не имеет право выдавать разрешения для внедрения проекта, принимать или ратифицировать план, если процедура оценки (воздействий) указывает на то, что проект или план будет оказывать существенное отрицательное воздействие на определенный, экологически значимый, охраняемый объект. Определено, что пользование и управление районом основывается на правилах по охране и плане деятельности.

Старая концепция права каждого дает каждому основополагающее право свободно передвигаться по сельской местности, без получения разрешения, если не действуют другие ограничения, предусмотренные законодательством.

По закону «О лососевых и рыбе внутренних водоемов», рыбная ловля разрешена территории всего района. Тем не менее, существуют особые правила для иностранцев; иностранцам запрещено ловить рыбу в главной реке – реке Паз. Иностранцам разрешено ловить рыбу в притоках и озерах за пределами пятикилометровой зоны от системы дорог. Местные предприятия, занимающиеся природным туризмом, могут получить разрешение на организацию поездок на рыбалку за пределами пятикилометровой зоны. Только жителям губернии Финнмарк разрешено пользоваться сетями.

Запрещена охота на территории Природного заповедника «Пасвик» (кроме охоты на лося) и в Национальном парке «Верхний Пасвик». В соответствии с Законом о дикой природе охота разрешена в других местах.

При управлении охраняемыми районами так же применяется ряд других законов, касающихся оленеводства, загрязнений, культурных реликвий и т.д.

### *3.3.2.1 Национальный парк «Верхний Пасвик»*

В соответствии с Законом об охране природы, основной целью создания **национальных парков** является охрана нетронутой природы для нынешнего и последующих поколений. Несколько давалось разъяснение парламентом, что причиной создания национальных парков является обеспечение общественного доступа для отдыха и проведения времени на открытом воздухе на нетронутой или красивой природе. Цель охраны, как правило, многосторонняя: научная, эстетическая и рекреационная. Кроме того, национальные парки должны включать в себя государственные земли. Национальные парки различаются по размеру и в основном, по наличию дикой природы, на которую не было оказано значительного воздействия со стороны технического прогресса. По Закону о дикой природе необходимо, что бы ландшафт вместе с растениями, дикой природой и культурными реликвиями, охранялся от промыслов, застроек, загрязнений и прочего вмешательства. Обычно строго регулируется вырубка, посадка, строительство дорог, моторизованное передвижение, строительство домиков, лодочных гаражей и т.д. Выпас скота и оленей, простое время препровождение на открытом воздухе, охота, рыбная ловля, сбор ягод и грибов – примеры деятельности, которая, обычно, не запрещена в национальных парках. Как и использование, и поддержание в хорошем состоянии жилья и других строений. ? Управление популяциями крупных хищников не находится под влиянием национального парка.

Особой задачей Национального парка «Верхний Пасвик» является: «охрана района сплошного нетронутого хвойного леса, охрана лесной экосистемы с ее биологическим разнообразием, сохранение ареала распространения типов природы в районе, сохранение ландшафтных формаций, характерных геологических формаций и культурных реликвий. Для культуры саамов и их промыслов важно проявлять заботу о природных ресурсах на территории национального парка. Район может быть использован для занятий оленеводством, получения впечатлений от природы и простого проведения времени на открытом воздухе без серьезной технической подготовки».

**В Плане Управления районом Национального парка «Верхний Пасвик» и Ландшафтного заказника «Верхний Пасвик»** (находится на стадии разработки) выработаны и конкретизированы правила, касающиеся охраны районов.

План управления разрабатывается Офисом Губернатора вместе с местными пользователями района и заинтересованными сторонами. Создается консультативный комитет, в который входят представители коммуны Сёр-Варангер, оленеводческого района, туристические фирмы и другие заинтересованные стороны. Консультативный комитет оказывает помощь Офису Губернатора в подготовке плана управления посредством проведения ряда встреч. Целью плана управления является составление прогноза для пользователей по вопросам, касающимся управления охраняемых районов. Общая цель управления районами заключается в сохранении природных особенностей для будущих (поколений), что соответствует цели охраны. Таким образом, важно заложить долгосрочную основу для управления охраняемыми районами, чтобы сохранить их для потомков в наилучшем виде. Основная задача заключается во внедрении управления,

которое сохраняет природные особенности и в то же самое время позволяет использовать район для оленеводства, охоты и рыбалки, отдыха на свежем воздухе и природного туризма в рамках правил охраны.

Основной задачей плана управления является направление движения в определенные районы, подготовленные для принятия туристов; Например, с высланными дощатыми дорожками, информационными указателями и местами на ночевки на открытом воздухе, чтобы предотвратить появление транспорта в наиболее уязвимых районах.

Разрешено повсеместно гулять, кататься на лыжах, заниматься греблей на лодках и байдарках в Национальном парке «Верхний Пасвик». Тем не менее, следует получить разрешение на организованную туристическую деятельность и организацию палаточных лагерей.

Разрешен сбор ягод, грибов и цветов, если они не являются охраняемыми видами. Право каждого так же разрешает останавливаться и отдыхать, купаться и загорать. Разрешено разбивать палаточный лагерь на непродолжительное время, при условии, что он не нарушает (установленный) порядок. Для разведения костра можно использовать поваленные деревья и упавшие сучья, сухие сучья, кроме сучьев сухих сосен.

### *3.3.2.2 Ландшафтный заказник «Верхний Пасвик»*

В соответствии с Законом об охране природы, основной целью создания **ландшафтных заказников** является охрана особенной или красивой природы, или культурных ландшафтов. Уровень ограничений, в целом, ниже, чем для других охраняемых районов. В районе ландшафтного заказника запрещена деятельность или действия, которые могут в значительной степени изменить или воздействовать на природу или особенности ландшафта. Например, строительство дорог, изменение видового состава деревьев и строительство домиков. Можно продолжать заниматься традиционной сельскохозяйственной деятельностью. Запрещена деятельность, которая может привести к значительному изменению ландшафта, такая как, крупномасштабная вырубка или посадка деревьев. В управление районом ландшафтного заказника (LPA) так же применяется ряд других законов, касающихся рыбной ловли, охоты, времяпрепровождения на свежем воздухе, оленеводства, загрязнений и культурных реликвий и т.д

Целью района ландшафтного заказника «Верхний Пасвик» является: «охрана природных особенностей ландшафта и культурного ландшафта с биологическим разнообразием, сохранение ареала распространения типов природы в районе, сохранение ландшафтных формаций, характерных геологических формаций. Для культуры саамов и их промыслов важно проявлять заботу о природных ресурсах на территории ландшафтного заказника. Район может быть использован для занятий оленеводством, получения впечатлений от природы и простого проведения времени на открытом воздухе без серьезной технической подготовки».

Офис Губернатора округа Финнмарк осуществляет планирование деятельности, направленной на использование и управление ландшафтным заказником, план деятельности ратифицируется Директором по управлению окружающей средой.

**В Плате управления районом Национального парка «Верхний Пасвик» и Ландшафтного заказника «Верхний Пасвик»** (находится на стадии разработки) выработаны и конкретизированы правила, касающиеся охраны.

Заготовка и транспортировка леса в ландшафтном заказнике «Верхний Пасвик» проводится в соответствии с существующими положениями закона «О лесном хозяйстве». Вся заготовка и транспортировка леса осуществляется после получения разрешения со стороны местного лесхоза и органов управления. Моторизованное передвижение регулируется законом о моторизованном передвижении на отдаленных территориях и водных путях. Разрешено использование снегоходов на трассах для снегоходов и в оленеводстве, если в том есть необходимость.

Разрешено гулять, кататься на лыжах, заниматься греблей на лодках и байдарках, а так же ездить и кататься на велосипеде по существующим дорогам в ландшафтном заказнике «Верхний Пасвик». Тем не менее, следует получить разрешение на организованную туристическую деятельность и организацию палаточных лагерей.

Разрешен сбор ягод, грибов и цветов, если они не являются охраняемыми видами. Право каждого так же разрешает (туристам) делать остановку в пути и отдыхать, купаться и загорать. Разрешено разбивать палаточный лагерь на непродолжительное время, при условии, что он не нарушает (установленный) порядок. Для разведения костра можно использовать поваленные деревья и упавшие сучья, сухие сучья, кроме сучьев сухих сосен.

### *3.3.2.3 Природный заповедник «Пасвик»*

В соответствии с законом «Об охране природы» в природном заповеднике существует самая строгая форма охраны. Природные заповедники в Норвегии создаются для охраны определенных характерных видов природы, которые являются нетронутыми или почти нетронутыми, а так же районов, которые представляют большую ценность для образования и научных исследований. Определенные объекты могут находиться под охраной в природных заповедниках, такие как лесные запасы, болота и птицы. Положение о Природных заповедниках “подогнано” под охрану конкретных, известных природных ценностях. При управлении Природным Заповедником Пасвик так же применяется ряд других законов, касающихся рыбной ловли, охоты, времяпрепровождения на свежем воздухе, оленеводства, загрязнений и культурных реликвий.

Цель Природного заповедника «Пасвик»: «охрана

- водно-болотных угодий, которые являются очень важным районом для размножения и отдыха многих видов уток, гусей, цапель и лебедей-кликунов
- участков реки Паз, где сохранилось нетронутым первоначальное русло (реки)
- классической местности с богатой природной и культурной историей, представляющей огромную научную и образовательную ценность, и развитие сотрудничества с Россией в области охраны природы».

План пользования и управления Природным заповедником составляется Офисом Губернатора. План организационной деятельности для заповедника не составляется.

Основной задачей плана управления является направление движения в определенные районы, подготовленные для принятия туристов; например, с дорогами, высланными дощатыми дорожками, информационными указателями и местами для наблюдения за птицами, чтобы предотвратить появление транспорта в наиболее уязвимых районах.

В Природном заповеднике «Пасвик» можно гулять, кататься на лыжах, заниматься греблей на лодках или байдарках. Тем не менее, следует получить разрешение на организованную туристическую деятельность и организацию палаточных лагерей. Разрешен сбор ягод,

грибов и цветов, если они не являются охраняемыми видами. Право каждого так же разрешает останавливаться и отдыхать, купаться и загорать. Но запрещено разбивать палаточный лагерь или устанавливать палатки. В районе разрешено использовать поваленные деревья и упавшие сучья, сухие сучья для разведения костра. Моторизованное передвижение разрешено только по дорогам.

### 3.3.3 Россия

Федеральное государственное учреждение Государственный природный заповедник «Пасвик» (заповедник Пасвик) является природоохранным, научно-исследовательским и эколого-просветительским учреждением федерального значения, имеющим целью сохранение и изучение естественного хода природных процессов и явлений, генетического фонда растительного и животного мира, отдельных видов и сообществ растений и животных, типичных и уникальных экологических систем. На территории заповедника запрещается любая деятельность, в том числе охота, рыбная ловля, строительство дорог, геологические работы и т.д. Сотрудники заповедника или научные работники, выполняющие исследования, имеют право доступа на территорию заповедника. В своей деятельности заповедник руководствуется Конституцией Российской Федерации, федеральными законами, постановлениями и распоряжениями Правительства Российской Федерации.

Правоустанавливающие документы заповедника Пасвик:

- Постановление правительства Российской Федерации №493 от 16.07.1992;
- Решение Администрации Мурманской области №238 от 29.04.1992;
- Приказ министерства экологии и природных ресурсов Российской Федерации №202 от 08.09.1992.

В своей деятельности заповедник руководствуется следующими документами:

- Федеральным законом "Об охране окружающей среды" №07-ФЗ от 10.01.2002;
- Федеральным законом "Об особо охраняемых природных территориях" №33-ФЗ от 14.03.1995;
- Лесным кодексом Российской Федерации

Основной документ **Положение о заповеднике Пасвик** – основа для осуществления руководства и разработки планов. Руководителям природоохранных учреждений и туристам следует знать о задачах заповедника, приведенных в Положении (выдержки)

- осуществление охраны природных территорий в целях сохранения биологического разнообразия и поддержания в естественном состоянии охраняемых природных комплексов и объектов;
- организация и проведение научных исследований, включая ведение летописи природы;
- осуществление экологического мониторинга;
  
- экологическое просвещение;
  
- участие в государственной экологической экспертизе проектов и схем размещения хозяйственных и иных объектов;
- содействие в подготовке научных кадров и специалистов в области охраны окружающей природной среды;
- апробирование и внедрение на территории биосферного полигона Заповедника методов рационального природопользования, не разрушающих окружающую природную среду и не истощающих биологические ресурсы;

- содействие международному сотрудничеству в области охраны, изучения окружающей природной среды и рационального природопользования.

Земля и ее недра, воды, растительный и животный мир, находящиеся на территории Заповедника, предоставлены Заповеднику в постоянное (бессрочное) пользование на правах, предусмотренных федеральными законами. Их изъятие либо иное прекращение прав Заповедника на них запрещается.

**На всей территории заповедника запрещается любая деятельность, противоречащая задачам заповедника и режиму особой охраны его территории, в том числе:**

- действия, изменяющие гидрологический режим земель;
- изыскательские работы и разработка полезных ископаемых, нарушение почвенного покрова, выходов минералов, обнажений и горных пород;
- рубка леса, за исключением прочих рубок, осуществляемых в установленном порядке, заготовка живицы, древесных соков, лекарственных растений и технического сырья, а также иные виды лесопользования, за исключением случаев, предусмотренных настоящим Положением;
- сенокосение, пастьба скота, размещение ульев и пчел, сбор и заготовка дикорастущих плодов, грибов, орехов, семян, цветов и иные виды пользования растительным миром за исключением случаев, предусмотренных настоящим Положением;
- строительство и размещение промышленных и сельскохозяйственных предприятий и их отдельных объектов, строительство зданий и сооружений, дорог и путепроводов, линий электропередачи и прочих коммуникаций, за исключением необходимых для обеспечения деятельности Заповедника; при этом в отношении объектов, предусмотренных генпланом, разрешения на строительство оформляются в соответствии с законодательством Российской Федерации о местном самоуправлении и Градостроительным кодексом Российской Федерации;
- промысловая, спортивная и любительская охота и лов рыбы, иные виды пользования животным миром, за исключением случаев, предусмотренных настоящим Положением;
- загрязнение территории бытовыми и производственными отходами и мусором;
- транзитный прогон домашних животных;
- нахождение, проход и проезд посторонних лиц и автотранспорта вне дорог и водных путей общего пользования;
- сбор зоологических, ботанических, минералогических и иных коллекций, кроме предусмотренных тематикой и планами научных исследований в заповеднике;
- пролет вертолетов и самолетов ниже 2000 метров над Заповедником без согласования с его администрацией или МПР РФ, а также преодоление самолетами над территорией заповедника звукового барьера;

**На территории заповедника допускается осуществление мероприятий и деятельности, направленных на:**

- сохранение в естественном состоянии природных комплексов, восстановление, а также предотвращение изменений природных комплексов и их компонентов в результате антропогенного воздействия;
- поддержание условий, обеспечивающих санитарную и противопожарную безопасность людей, животных, природных комплексов и объектов;
- предотвращение опасных природных явлений (снежных лавин, камнепадов, селей и других), угрожающих жизни людей и населенным пунктам;
- проведение научных исследований и экологического мониторинга;
- ведение эколого-просветительской работы;
- осуществление контрольных функций.

Пребывание на территории заповедника посторонних лиц, не являющихся его работниками или должностными лицами органа, в ведении которого находится заповедник, допускается только при наличии у них разрешений этого органа или администрации заповедника.

Охрана природных комплексов и объектов на территории заповедника и заказника осуществляется специальной государственной инспекцией по охране территории заповедника, работники которой входят в штат заповедника.

Научно-исследовательская деятельность в заповеднике, его охранный зоне и в биосферном полигоне направлена на изучение природных комплексов и долговременное слежение за динамикой природных процессов с целью оценки и прогноза экологической обстановки, разработки научных основ охраны природы, сохранения биологического разнообразия, воспроизводства и рационального использования природных ресурсов. Научно-исследовательская деятельность заповедника осуществляется в соответствии с Положением о научно-исследовательской деятельности государственных природных заповедников Госкомэкологии России, утвержденным приказом Госкомэкологии России от 10.04.1998 № 205. Организация и непосредственное руководство научными исследованиями, проводимыми в заповеднике, осуществляется заместителем директора по научной работе, являющимся по должности первым заместителем директора заповедника и назначаемым директором заповедника по согласованию с МПР России. Эколого-просветительская деятельность заповедника осуществляется в соответствии с рекомендациями по организации и ведению эколого-просветительской деятельности в государственных природных заповедниках, утвержденными председателем Госкомэкологии России 03.08.1999 г.

### 3.3.4 Доступ на пограничную территорию

**Норвежско-российскую** границу можно пересекать только в пограничном пропуске Стурскуг-Борисоглебский. Для пересечения границы в другом месте необходимо получить разрешение от пограничных комиссаров. **Норвежско-финскую** границу можно пересечь пешком в любом месте, но норвежское таможенное законодательство запрещает моторизованным транспортным средствам пересекать границу вне системы пропускных пунктов. Ближайший пропускной пункт – Наатамо-Неллим. Доступ к **российско-финской пограничной зоне** ограничен. Необходимо получить специальное разрешение от пограничников для въезда в район. Пограничная станция Вирганиеми закрыта для постоянного пересечения границы. Ближайший пропускной пункт находится в Райа-Йоосеппи.

Охрана участка границы между Норвегией и Россией осуществляется по обеим сторонам (границы) пограничными подразделениями. Пограничные подразделения обеих стран обеспечивают выполнение **Соглашения по границе** от 29 декабря 1949 года.

Норвежско-российская граница размечена пограничными столбами попарно, стоящими друг против друга. Там, где граница проходит по суше, столбы расположены на расстоянии 4 метров друг от друга, а линия границы находится между столбами, посередине. Там, где линия границы проходит по рекам, столбы установлены на берегах рек, а линия границы, как правило, проходит по самому глубокому месту.

Лодки и транспортные средства, которыми пользуются на пограничных реках, должны быть зарегистрированы в (офисе) норвежского пограничного комиссара или в государственной инспекции по маломерным судам в России. Регистрационные таблички должны быть прикреплены к судну. Судно должно использоваться только на пограничных реках и в дневное время. В местах сужения реки Паз судно должно следовать по основному курсу без задержки/остановки (даже, если происходит отклонение от линии границы) при условии, что оно проходит только по российской части реки. На всех лодках и транспортных средствах должны быть регистрационные номера и государственные флаги.

**Шенгенское соглашение** было подписано в Шенгене в 1985 году (Люксембург). Соглашение касается, среди прочего, отмены паспортного контроля на границе некоторых европейских государств. В 2001 году Норвегия и Финляндия присоединились к этому соглашению. Как правило, можно пересекать границы стран Шенгенского соглашения в любое время, в любом месте, без индивидуального контроля.

В результате присоединения к Шенгенскому соглашению Норвегия была вынуждена усилить охрану и безопасность на границе. Таким образом, как полиция, так и военные получили дополнительные ресурсы для соблюдения обязательств, взятых Норвегией. Было построено несколько пограничных домиков для наблюдения и причалов для патрульных лодок на территории Природного Заповедника Пасвик и Ландшафтного Заказника «Верхний Пасвик». Так же в Ландшафтном Заказнике «Верхний Пасвик» было проложено несколько троп для патрульных, военных 4WD мотоциклов.

**Пограничная зона в Заповеднике «Пасвик» и его окрестностях** была расширена в 2007 году. Заповедник Пасвик и его окрестности расположены в пограничной зоне (Приказ директора Федеральной Службы Безопасности ФСБ) № 452 от 28.09.2006, дата вступления в силу: 01.01.2007). Это значит, что необходимо получить разрешение от пограничников для посещения района. Нет точных правил, распространяющихся на иностранных туристов.

Пропуск для въезда в район необходимо получить в центральном офисе Федеральной Службы Безопасности (ФСБ) по Мурманской области. В анкете необходимо указать населенные пункты Печенгского района, которые он/она хотят посетить. Это следует сделать заблаговременно. Для получения пропуска лучше всего обратиться за помощью в туристические компании Печенгского района (Борей, VIS–тур, СЛД).

Необходимо согласовывать присутствие российских и иностранных исследователей и их деятельность на территории заповедника Пасвик и его окрестностях. Доступ обеспечивается пограничниками в соответствии с установленной процедурой и разрешениями, выданными руководством заповедника. Делегации и специалисты должны пересекать границу в пункте пропуска Стурскуг-Борисоглебский. В обязанности пограничников входит сопровождение персонала заповедника.

Выдача разрешения для посещения заповедника Пасвик занимает некоторое время. Вся необходимая информация (паспортные данные и данные о визе) должна быть направлена администрации заповедника Пасвик заблаговременно.

### **3.4 Законы о культурном наследии и организации, занимающиеся культурным наследием**

#### **3.4.1 Финляндия**

**Национальный совет по древностям** занимается сохранением материального и культурного наследия в Финляндии; он собирает, сохраняет, изучает и распространяет информацию о нем. Совет является культурным и исследовательским учреждением, а так же правительственным органом, отвечающим совместно с другими ведомствами и музеями за охрану археологических объектов, архитектурного наследия, культурно-исторической ценной среды и культурного достояния. Национальный совет по древностям Финляндии находится в ведении министерства образования. Метсахаллитус так же осуществляет управление государственной территорией, занимается выдачей лицензий для проведения полевых исследований на территории.

В Финляндии охраняются все старые памятники и объекты в соответствии с положениями **Закона о древностях** (1963/295). По закону “стационарные древности охраняются как остатки бывших поселений Финляндии и история. По этому закону запрещено проводить раскопки, накрывать, видоизменять, наносить ущерб, перемещать или наносить физический вред древностям без получения соответствующего разрешения”. Закон автоматически защищает древности, которые попадают под определение закона, и накладывает запрет на действия, ставящие под угрозу сохранение реликвии. Закон распространяется как на доисторические, так и исторические объекты. Для стационарных реликвий не существует возрастных ограничений, например, недавние охранные мероприятия касались оборонительных сооружений времен второй мировой войны. Охраной доисторических реликвий и древностей занимается археологический отдел Национального совета по древностям; отдел памятников и зданий отвечает за сохранение исторических реликвий и объектов; подводные реликвии находятся под охраной подразделения морской археологии.

Национальный совет по древностям и региональное ведомство Лапландии по планированию выпустили обновленную версию книги *Стационарные археологические объекты в северной Лапландии* (2005). Всего в районе муниципалитета Инари насчитывается 852 известных археологических объектов и почти 450 из них, перечислены в этой книге. Полного обследования района дикой природы Вятсари не проводилось, поэтому там немного объектов культурного или археологического наследия. Известные археологические объекты находятся в окрестностях деревень Неллим и Советтйарви, а так же на берегах озера Инари.

Три объекта в окрестностях района дикой природы Вятсари упомянуты в материале, опубликованном Метсахаллитусом и Региональным экологическим центром Лапландии, *Ландшафтное наследие Лапландии* (Kalpio & Bergmann 1999). Деревня Неллим и поселение Сколт саамов в районе озера Неллим так же перечислены среди важных культурных ландшафтов финской Лапландии.

#### **3.4.2 Норвегия**

Директорат по культурному наследию Норвегии занимается сохранением материального, культурного наследия на государственном уровне. Директорат находится в ведении Министерства окружающей среды. На региональном уровне, вопросами управления культурным наследием занимаются губернии и Саамский Парламент, последний отвечает за сохранение культурных реликвий саамов.

Все старые памятники и объекты Норвегии охраняются в соответствии с положениями Закона о культурных реликвиях. Охрана так же распространяется на еще не обнаруженные культурные реликвии. Запрещено повреждать, уничтожать, выкапывать, видоизменять, накрывать/огораживать, прятать или уничтожать другим способом эти культурные реликвии. Можно освободить от обязанности охранять окружающую среду с целью застройки. Но для этого потребуется проведение археологического исследования, выполненного профессиональными археологами за счет застройщика.

### 3.4.3 Россия

**Государственное ведомство** занимается сохранением культурного наследия в России. Оно собирает, изучает и распространяет информацию о культурном наследии и является подразделением Министерства культуры Российской Федерации. По российскому законодательству в области культуры охраной археологических объектов и архитектурного наследия, ценной культурно – исторической среды и культурного достояния занимаются на двух уровнях: федеральном и региональном или муниципальном. Сфера их ответственности регулируется федеральными и региональными законами. Федеральные и региональные власти публикуют обновленный список исторических, культурных и экологических достопримечательностей. Запрещено выкапывать, огораживать/накрывать, перемещать или физически воздействовать на памятники или достопримечательности без соответствующего экспертного заключения.

### 3.5 Устойчивый природный туризм в районе Пасвик - Инари

Туризм не является современным феноменом, но с возрастающим интересом к путешествиям, он стал одной из самых важных отраслей в мире. Растущая туристическая индустрия функционирует на нескольких уровнях, что делает концепцию туризма комплексной. В этом документе предпринята попытка объяснить этот термин.

В международной терминологии, понятие природный туризм в более широком контексте часто включает в себя все формы туризма, относящиеся к природе, не зависимо от воздействий на экологические или культурные ценности. Природный туризм подразумевает не только экологически приемлемое передвижение (по местности) такое как, прогулки, езда на велосипеде или гребля, но все больше предпочтения отдается (использованию) моторизованных транспортных средств. Туры по наблюдению за птицами и туры с высоким уровнем риска, такие как скалолазание и подводное плавание – примеры современного природного туризма. В более узком понимании этого словосочетания, природный туризм – отдых на природе. Природный туризм сочетает в себе рекреационное использование природы и туризм. (Ympäristöministeriö 2002). Часто, но не всегда экологическая устойчивость входит в концепцию природного туризма.

Концепция устойчивого туризма была выведена из концепции устойчивого развития, в которой сегодняшние нужды удовлетворяются без ущерба для будущих поколений. Туризм базируется на устойчивом основании с точки зрения экологии, экономики и в социальном отношении. (Borg 1997).

Устойчивый туризм включает в себе все виды туризма, включая туризм, в основе которого лежит природа. Первоначальное определение устойчивому природному туризму было дано в 1988 году Всемирной Организацией по Туризму (UNWTO/ UNEP 2002). Устойчивый природный туризм рассматривался как “предусматривающий сведение управления всеми ресурсами таким образом, чтобы удовлетворить экономические, социальные и эстетические потребности при сохранении культурной целостности, дополнительного экологического развития, биологического разнообразия и систем жизнеобеспечения”.

Часто употребляющееся слово «экотуризм» обычно подразумевает устойчивый туризм мелкого масштаба. Особое значение придается экологической, культурной и социальной компетентности (Bangs 1992). Всемирная Организация по Туризму (UNWTO/ UNEP 2002) дает определение экотуризму: (1) Все виды туризма, в основе которых лежит природа и, в которых основной мотивацией для туристов является наблюдение и понимание природы, а так же традиционной культуры, преобладающей в природных районах. (2) Присутствие образовательных и разъяснительных элементов. (3) Обычно, но не обязательно, организуется для маленьких групп местными небольшими специализированными компаниями. Иностранцы операторы так же организуют, разрабатывают и/или продают экотуры, обычно для маленьких групп. (4) Сводит к минимуму отрицательное воздействие на природную и социально-культурную среду. (5) Содействует охране природных районов, приносит экономическую выгоду для муниципалитетов-хозяев, организаций и органов, занимающихся управлением природных районов с целью охраны; предоставляет альтернативную занятость и возможность получить доход для местного населения; повышает компетентность по отношению к охране природного и культурного наследия, как среди местного населения, так и туристов.

В этом плане используется концепция **устойчивого природного туризма**. Данный термин соответствует международному определению экотуризма, но рассматривается в более широком контексте, больше внимания уделяется рекреационному использованию. Партнеры по сотрудничеству договорились о принципах устойчивого природного туризма (приложение 5), которые включают в себя особенности устойчивого развития и экотуризм. Принципы обязывают всех партнеров по сотрудничеству планировать и внедрять природный туризм в районе.

### 3.5.1 Туристы в районе Пасвик – Инари

Усиливается сотрудничество в области туризма между муниципалитетами Инари, Сёр-Варангер и Печенгским районом; примером могут служить внедренные совместные проекты. В проекте Православные тропинки (2004-2005 г.) были созданы службы, имеющие отношение к православной культуре. Проект так же способствовал объединению местных культур, культурному обмену и созданию сети сервисных служб. Проект Самая северная Европа (2002-2006) способствовал признанию арктического природного туризма на международном уровне и проведению маркетинга. Цель Проекта Самые северные европейские сети (2005-2008) - продолжение ранее упомянутого проекта. Выставка «Предназначение Самой северной Европы» была подготовлена в рамках финско-норвежского проекта, в настоящее время (2006-2007) выставка расширена, в ней принимает участие российская сторона. Кроме того, в настоящее время на DVD и в Интернет разрабатывается информационный пакет о природе и природных явлениях в Северном Калотте и на северо-западе России для туристов и экспертов по маркетингу. (Inarin kunta 2006).

Растет значение национальных парков, туристических районов и районов дикой природы как источника эмоционального и экономического благополучия. Эти районы важны как места отдыха для местного населения и для туристов, приезжающих издалека. Увеличивается как национальный, так и международный туризм. Например, ежегодно увеличивается количество переходов на финско-норвежском пропускном пункте (Наатамо-Нейден). Это не только создает возможности для экономического развития района, но и выдвигает новые требования, в основе которых лежит устойчивое развитие.

Россия представляет огромный интерес для туризма, но в настоящее время соблюдение установленных норм и правил отнимает много времени; поездку нужно планировать заблаговременно и тщательно. А/О Туризм Северной Лапландии несколько раз высказывало пожелание, чтобы муниципалитет более активно способствовал открытию пограничных пропускных пунктов. Предлагалось наладить прямое дорожное сообщение из Ивало в Никель через Виртаниеми. В результате была бы возможность пересекать границу в пункте пропуска Виртаниеми. Так же изучалась возможность (ошибка в слове) дорогу из Неллима в Нируд (Inarin kunta 2006).

### *3.5.1.1 Финляндия*

В 2006-2007 гг. Метсахаллитус проводил **опрос туристов** на месте планируемой рекреационной зоны на открытом воздухе Инари. В общей сложности летом 2006 года был опрошен 581 турист. 29 опрашиваемых сообщили, что они ранее уже побывали в районе дикой природы Вятсари. Больше всего (людей) привлекает природа района. Главные развлечения это наблюдения в природе, прогулки или туристическая рыбалка, и фотографирование. Кроме того, важно было познакомиться с историей и культурой района.

Туристов привлекают окрестности деревни Неллим, и 39 анкет было собрано в Неллиме. По подсчетам 3790 туристов посетило отремонтированный лесоспуск в Неллиме летом 2006 года. Оказалась удивительно популярной тропа, идущая от Кесси до домика/временного укрытия в районе дикой природы Пиилола; там были зарегистрированы 293 туриста. В эту цифру, вероятно, входят непродолжительные поездки на рыбалку или охоту в окрестности Кессийарви; может, по этой причине, она такая большая. Запланированы маркировка тропы Пиилола и оборудование скромных удобств. Новый маршрут будет далее продолжаться на норвежской стороне и соединится с тропой в Национальном парке «Верхний Пасвик».

Двенадцать туристов отвели на вопросы анкеты в хижине Пиилола в Вятсари. Большинство опрашиваемых путешествовали в одиночку или в составе маленьких групп, ночевали в палатке в Вятсари или в домике на природе. Естественно, что основными занятиями во время их пребывания были туризм и кемпинг. Мотивы посещения района приведены под цифрой 3.

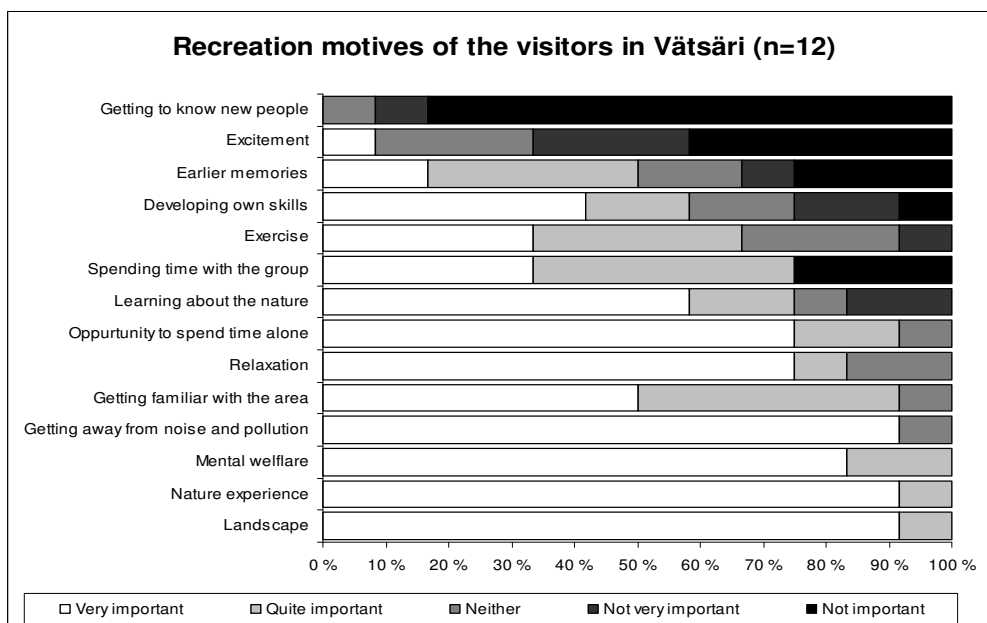


Рис. 3. Рекреационные мотивы туристов, посетивших Вятсари

Удобства с точки зрения качества и количества были, в основном, оценены как хорошие и в достаточном количестве. Поскольку в районе удобства очень скромные, а сами туристы активные, то они и не ожидают найти здесь развитую инфраструктуру. Тем не менее, некоторые туристы (2) высказали пожелание видеть больше (удобств) и один опрашиваемый хотел, чтобы были установлены знаки/сделаны разметки на маршруте.

Затем анкета для **анализа компании** была направлена местным предпринимателям. Исследование было сосредоточено на услугах в сфере природного туризма, принципах устойчивого природного туризма и перспектив для предпринимателей. Всего было отправлено 57 анкет, а получено 15. Почти половина предпринимателей занимается бизнесом в районе Вятсари/Неллим и, кроме того, большинство предпринимателей занимаются определенной деятельностью в восточной части Инари.

По анализу компании почти половина (45 %) клиентов - иностранцы. В основном, они занимаются рыбной ловлей, катаются на снегоходах, лыжах и занимаются греблей. Туристов так же привлекает возможность совершать большие переходы, прогулки по снегу, покататься на оленях и арендовать лодку.

Предприниматели были вполне удовлетворены качеством оказываемых услуг. Тем не менее, сеть троп и лыжных трасс была оценена как недостаточная. Половина опрошенных высказала пожелание сделать дополнительную разметку на тропах и лыжных трассах, установить указатели на трассах. В основном, качество услуг было признано хорошим. Можно было бы улучшить обслуживание специальных групп (пожилых людей/инвалидов). Многие опрашиваемые отметили необходимость сохранения характерных черт дикой природы. В то же самое время было высказано пожелание для предпринимателей, занимающихся туризмом, создавать больше туристических баз, а так же несложных туров для лыжников. Туроператорам в Неллиме нужно иметь больше оборудования/удобств в окрестностях деревни. Поскольку езда на снегоходах важна для финских туроператоров, было высказано пожелание организовать больше трасс.

### 3.5.1.2 Норвегия

Летом 2006 года Офис Губернатора округа Финнмарк провел опрос туристов в Национальном парке «Верхний Пасвик». Цель опроса заключалась в том, чтобы лучше понять ситуацию в районе и заложить прочное основание для будущего планирования, касающегося улучшения услуг в районе; (получить) дополнительную информацию и предотвратить износ. Анкеты были размещены на информационных стендах в Сортбристтйарне и Гренсефоссе, а так же в кемпинге Ваггатем и информационном центре национального парка «Верхний Пасвик».

Из 85 опрошенных, 14% были жителями коммуны Сёр-Варангер, 40% - иностранные туристы (европейцы, в основном граждане Германии), остальные – граждане Норвегии из других частей страны. Данные цифры, вероятнее всего, не точно отражают состав посетителей, поскольку ожидалось, что процент местных жителей будет намного выше по отношению к общему количеству туристов, посетивших парк. Вероятно, что местные посетители меньше заполняют анкеты, отсюда распространение. Эти туристы, как правило, прибывали по одиночке или в составе маленьких групп на день или оставались на одну ночь. Чаще всего посещали маршруты в районе Сортбристтсйарн и Елленванн, а так же Трериксрэйса.

Целью большинства туристов было просто погулять и насладиться природой. Среди них в Пасвике были фотографы – натуралисты и орнитологи. Большинство из них отметили, что им не мешали во время поездки другие туристы, мусор и общий износ объектов; они были удовлетворены тем, в каком состоянии находились объекты в парке. У туристов были различные мнения по поводу «улучшений» в национальном парке. Многие из них отметили, что самое лучшее в Пасвике – спокойствие. Условия могут измениться, как только будут предприняты шаги, чтобы «улучшить» район. Другая дискуссия сосредоточилась на желании обустроить больше организованных троп, улучшить информационные стенды, иметь больше возможностей для размещения и улучшить качество дорог.

### 3.5.1.3 Россия

В Таблице 1 прослеживается динамика посещений в российской части района. Тем не менее, немногим людям удалось посетить природный заповедник. Небольшое количество туристов объясняется чрезвычайно строгими пограничными правилами и нестабильной ситуацией/нестабильностью при получении пропуска.

Таблица 1. Динамика посещений заповедника Пасвик (данные ежегодных отчетов заповедника Пасвик 2003-2006).

год	Количество групп		Количество туристов (территория заповедника Пасвик)	Всего*
	всего	Международные		
2003	7	3	215	260
2004	12	3	111	280
2005	15	3	85	200
2006	18	2	130	600

\* Включая туристов, посетивших остров Варлама

На протяжении лет в основе развития района лежали ресурсы и тяжелая промышленность. Некоторые люди обратили внимание на потенциально интересное и богатое, с точки зрения культуры место. В то же время ситуация в Финляндии и Норвегии несколько иной.

Тем не менее, с каждым годом развивалась туристическая деятельность в российской части района. Организация заповедника Пасвик и дальнейшая деятельность его сотрудников – лучшее подтверждение необратимого процесса развития природного туризма. Вся территория Печенгского района находится в пограничной зоне, и необходимо получить пропуск, чтобы посетить район.

### 3.5.2 Условия для природного туризма

Район Пасвик – Инари не особо развивался в туристическом отношении. Тем не менее, в каждой стране существуют определенные возможности для (развития) природного туризма. Так же в каждой стране есть предприниматели, занимающиеся природным туризмом; у многих из них налажены контакты с заграницей. На карте района (приложение 6) представлена его инфраструктура.

#### 3.5.2.1 Финляндия

В районе дикой природы Вятсари для туристов существует несколько возможностей. В районе несколько троп организовали жители, рыбаки и охотники, но нет организованных туристических троп. Лодочные маршруты озера Инари простираются до района дикой природы, а маршрут для каноэ доходит до деревни Советгийарви. Зимой по району проходит трасса для снегоходов. Маршруты пересекаются в районе озера Инари.

В районе дикой природы есть три открытых временных укрытия в Пиилола, Суолистаирале и Пистерии. Кроме того, временное укрытие/домик в районе дикой природы открыт летом. Домики находятся на балансе у Метсахаллитуса – Службы по сохранению природного наследия, она обеспечивает поставку дров и утилизацию мусора. Путешественники могут остаться на ночь, но продолжительное проживание не разрешено. В Кессийарви есть домик/временное укрытие, но он находится на территории частного владения.

К северу от Вятсари есть организованные тропы. Организованная туристическая тропа от Советгийарви до Наатамо является частью старого саамского маршрута – маршрута Инаринполку, ведущего в Карлеботн, Норвегия. Поблизости есть три домика/временных укрытия. Кроме того, тропа ведет из Наатамо к домику в Паканайоки (Йанккила), бывшей резиденцией егеря. Близлежащий луг важен с точки зрения культурной истории и как традиционный пастбищный район (Kalpio & Bergmann 1999).

Дом наследие Сколт саамов в (деревне) Советгийарви открыт летом. Там продаются вещи ручной работы, изготовленные Сколт саамами, и другие небольшие изделия; можно получить информацию о туризме. Старая православная церковь была отремонтирована в 1991 г. В деревне нет гостиниц, но остановиться можно в курортных деревнях, находящихся неподалеку. Есть магазин/бар, где можно купить еду или бакалейные товары.

Кроме того, возле деревни Неллим (Лусма) есть действующее крытое место для костра, за которым следит общественность деревни. Другое место под кострище было оборудовано на востоке от Неллима, у старого лесоспуска.

Среди достопримечательностей Неллима — красивая православная церковь и отремонтированный старый лесоспуск, рассказывающий об истории заготовки и транспортировки леса в районе. Тропинка, ведущая к лесоспуску, рассказывает об истории военного времени. Залив Раутапортти, защищенный крутыми склонами, был

построен как оборонительное укрепление в период временного перемирия во время второй мировой войны для того, чтобы не дать возможности врагу подойти к дороге, ведущей к Баренцеву морю. Гавань Неллима очень важна для тех, кто добирается на лодках в район озера Инари.

В Неллиме есть гостиница, условия для проживания и туристическое обслуживание. Так же в деревне есть магазин-бар, где можно купить продукты или товары.

Пункты службы по работе с клиентами Метсахаллитуса предоставляют последнюю информацию о туристических маршрутах, достопримечательностях, туроператорах и возможностях снять жильё. Вы можете приобрести лицензии необходимые для рыбалки, охоты и управлением снегоходом в пунктах службы по работе с клиентами. Музей саамов и Центр природы северной Лапландии, Сида в Инари с его культурными и природными экспозициями, является не только местом встречи, но и выставочным центром.

### *3.5.2.2 Норвегия*

В Биофоск Сванвике находится Информационный центр Национального парка, там предоставят информацию о культуре и природе района; подскажут, что посмотреть и чем заняться в Пасвике. Здесь в ботаническом саду вы так же сможете полюбоваться многочисленными северными растениями. Биофоск Сванвик предложит проживание и питание. В Сванвике есть заправочная, магазин и кафе. Самая длинная в мире «гамма» - саамская хижина, покрытая дерном, была отремонтирована в 1922 г. Сегодня это пограничный исторический музей, охраняемый пограничниками. Церковь в Сванвике, построенная в 1932 г., является достопримечательностью деревни. В Скугфоссе есть магазин, заправочная станция, а так же ресторан.

К югу от Пасвика, с вышки «96 Высота», бывшей военной смотровой вышки, открывается вид местности, отсюда даже можно заглянуть вглубь российской территории. Маленькое кафе открыто в самой вышке с июня по август.

Две смотровые вышки для наблюдения за птицами расположены по течению реки Паз, одна в Скрётнес и одна в Гьёкбукте. Неподалеку от Странда так же можно посетить настоящую медвежью берлогу.

Легко добраться до Национального парка «Верхний Пасвик» по грунтовой дороге, ведущей в Сортбисттьерн. В Сортбисттьерне есть стоянка с местом для костра, информационные стенды и туалет. Оттуда начинается организованная тропа с информационными стендами, ведущая в Элленкоа, где есть укрытие для ночлега. Тропа продолжается и ведет к заставе Пиилола, границе между Норвегией и Финляндией. Около границы на норвежской стороне есть другое место для ночлега (временное укрытие Пиилола).

Можно добраться до национального парка по другой, грунтовой дороге из Гренсефосса, которая идет по охраняемой территории ландшафтного заказника «Верхний Пасвик». В Гренсефоссе так же есть место для разведения костра, информационный стенд и туалет. Отсюда до пограничного знака Трериксрёйса (Муоткаваара) всего лишь 5 километров; вдоль границы проложена организованная тропа, сооруженная с целью охраны границы, но ею может пользоваться каждый. Зимой по территории ландшафтного заказника и до Трериксрёйса прокладывается трасса для снегоходов.

В Пасвике есть два музея: Музей Странд и Бьёрклунд Горд, в них представлена дикая природа, история и культура района.

В маленькой деревушке Ваггатем есть место для кемпинга с кабинками и маленький магазин. В кемпинге можно взять на прокат каноэ и велосипеды. В долине Пасвик есть несколько сдаваемых в аренду домиков, расположенных за пределами охраняемых районов.

### *3.5.2.3 Россия*

Заповедник Пасвик – это территория девственной природы, и большая её часть используется только для научных исследований. Инфраструктура для туризма не развита. Нет службы по утилизации отходов, каждый сам собирает мусор за собой.

Важный объект культурного наследия – остров Варлама (Варламсаари), находящийся в южной части территории, открыт для посетителей. Вы можете посетить реконструированный дом знаменитого норвежского орнитолога Ханса Скони́нга, а так же смотровую вышку.

Поскольку территория заповедника Пасвик предназначена для научных целей, проще посетить его окрестности. Жизнь сконцентрирована в поселках. Офис заповедника располагается в поселке Раякоски, там же находится одна из гидроэлектростанций на реке Паз. В Раякоски можно остановиться в маленькой гостинице, там так же есть баня, клуб, медпункт и почта. В крошечный поселок Янискоски можно добраться на машине или моторной лодке из Раякоски.

Большинство посетителей приезжают в российскую часть долины реки Паз из промышленных городов Никеля или Заполярного. В краеведческом музее Никеля широко представлена история и культура района. Можно посетить красивый водопад на реке Шуонийоки.

### **3.5.3 Ограничения и возможности**

В каждой стране на охраняемых территориях существуют разные ограничения и возможности для посетителей и туроператоров в сфере природного туризма.

#### *3.5.3.1 Финляндия*

Люди всех национальностей имеют право наслаждаться финской природой в соответствии с традиционной финской правовой концепцией известной как право каждого. Тем не менее, вместе с этими широкими правами есть, и обязанность уважительно относиться к природе, другим людям и собственности. Положения, касающиеся различных охраняемых территорий, накладывают ограничения на следующие виды деятельности: кемпинг, охоту, использование моторизованных транспортных средств и доступ в уязвимые районы в период гнездования птиц. Список таких ограничений существует для каждого района.

В соответствии с правом каждого можно свободно гулять, кататься на лыжах или велосипеде, ночевать в палатках в течение непродолжительного времени; собирать дикорастущие ягоды, грибы и цветы, если они не являются редкими видами; плавать на лодке, купаться и загорать во внутренних водоемах и в море; гулять, кататься на лыжах

или управлять моторизованным средством или ловить рыбу на льду озер, рек и моря. Частным лицам не нужно приобретать лицензию, дающее право пользования туристическими и лыжными маршрутами, местами для разведения костра или временными укрытиями. Домики в районе дикой природы нужно заказывать заблаговременно и за них нужно платить. Необходимо получить лицензию или разрешение на охоту, рыбную ловлю, перемещение вне системы дорог или рубку леса в районе Вятсари. Пользование снегоходами подлежит лицензированию. Для местного населения некоторые разрешения выдаются бесплатно.

Необходимо приобретать лицензию на право пользования зданиями и сооружениями для ведения бизнеса. Туроператоры, занимающиеся природным туризмом, должны приобрести лицензию или заключить договор, дающий право пользования домиками в районе дикой природы и местами для разведения костров. Плата взимается за право пользования (в размере 1,5 € с туриста / данные 2007 г.). Лицензия не дает права на размещение/проживание. Необходимо приобретать лицензию для группы лыжников, если они будут пользоваться сервисными зданиями и сооружениями. Разбить лагерь можно на 2-3 ночи; запрещено строительство постоянных лагерей в районе дикой природы без разрешения. Дрова предоставляются за отдельную плату. Так же необходимо приобретать лицензию на право пользования трассами для снегоходов. Для сафари вне системы дорог нужно разрешение. Так же необходимо вносить плату за организацию сафари на лайках. Взымается плата за лодочные стоянки в размере 30-150 Евро (данные 2007 г.). Запрещено брать в аренду землю для ведения бизнеса в районе Вятсари.

### *3.5.3.2 Норвегия*

Норвежская правовая концепция права каждого дает каждому возможность получить удовольствие от времяпрепровождения на свежем воздухе с некоторыми ограничениями. Наряду со свободой наслаждения природой существует обязанность оставлять окружающую среду в первоначальном виде. Старая концепция права каждого дает каждому право свободно гулять на природе, без получения (соответствующего) разрешения, если иное не предусмотрено действующим законодательством.

В охраняемых районах можно заниматься туризмом или кататься на лыжах. Так же можно ездить (на транспортном средстве) или кататься на велосипеде по дорогам. Владельцам лаек разрешено кататься на саниах в районе, а так же плавать на лодках и байдарках. Разрешен сбор ягод, грибов и цветов, если они не являются охраняемыми видами. Право каждого разрешает делать остановки в пути и отдыхать, плавать или загорать. Разрешено разбивать лагерь на короткий период времени, но не в Природном Заповеднике Пасвик, при условии, что это не приведет к нарушению (установленного) порядка. Разрешено разводиться костер из веток и сучьев. Необходимо получить разрешение из Офиса Губернатора для организованного передвижения в охраняемых районах, например, для туристических экскурсий.

Не нужно приобретать лицензию на пользование туристическими и лыжными маршрутами, местами для разведения костров или временными привалами. Места для временных привалов бесплатные, тогда как за пользование домиками нужно платить. Необходимо приобретать лицензию или получать разрешение на рыбную ловлю и охоту.

Разрешено пользоваться снегоходами только на общественных снегоходных трассах. Эти трассы бесплатные. Запрещены сафари вне системы дорог.

Пересекать норвежско-российскую границу можно только в пункте пропуска Стурскуп. Необходимо получить специальное разрешение от пограничников на пересечение границы. Туристы, кроме тех, кто передвигается на моторизованном транспорте, могут пересекать норвежско-финскую границу в любом месте.

### **3.5.3.3 Россия**

В Печенгском районе есть хорошие возможности для привлечения российских и иностранных туристов: живописные ландшафты, экзотическая природа, чистые реки и ручьи. Уязвимая северная природа нуждается в устойчивом подходе по отношению к развитию туризма и охране природы. В Печенгском районе много интересных мест, природных и созданными руками человека. Туристы могут посетить полуостров Рыбачий и Айновы острова с их птичьими базарами и утесами, долину Пасвик с ее пышной растительностью, заповедник Пасвик и его окрестности, водопад на реке Шуонийоки, район озера Наутси и промышленные ландшафты Никеля и Заполярного.

Тяжелая промышленность Никеля и Заполярного является причиной большого количества загрязнений, но на территории простирающейся южнее этих городов, есть почти нетронутая природная среда обитания. В лесах есть большое количество дорог и троп. Несметны природные и культурные богатства.

Южная часть Печенгского района, конечно, чище, чем северная. Поэтому существуют огромные перспективы для развития туризма. Окрестности заповедника Пасвик – довольно таки хорошее место для привлечения туристов с экологическим сознанием, которые хотят увидеть нетронутую природу. Развитие инфраструктуры в деревнях Раякоски и Янискоски будет способствовать возрождению этих деревень, создаст дополнительные рабочие места и таким образом, будет способствовать развитию района.

В соответствии с принципами устойчивого природного туризма воздействие на природу сводится к минимуму. Существуют определенные сложности для увеличения потока туристов в районе. После усиления пограничного режима, увеличилось время получения пропусков (10 дней - для российских граждан, месяц - для иностранцев).

Новый закон о туризме (дата вступления в действие: 01.01.2007 г.) изменил требования, предъявляемые к турфирмам. Банковская гарантия компании должна составлять не менее 10 миллионов рублей (290 000 €), а уставной капитал - не менее одного миллиона рублей. Кроме того, в компании должны трудиться семь специалистов с профильным образованием. Эти требования смогут выполнить крупные туристические компании, тогда как представители малого бизнеса не смогут работать в районе.

## **3.6 Охрана природы и мониторинг в районе Пасвик - Инари**

Корни сотрудничества в области природного мониторинга - в районе Пасвик – Инари. На этой территории проводилось несколько совместных проектов по мониторингу. Исследование фауны и мониторинг на норвежском берегу реки Паз и заповеднике Пасвик имеют давнюю историю. Исследование млекопитающих, продолжающееся с конца 80х годов прошлого века, было сконцентрировано на изучении бурого медведя, лося, выхухоля и малых млекопитающих: мышей, полевок и землероек (Aspholm et al 2006, Wikan 2000a, Wikan & Aspholm 2006, Wikan 2000b, Wikan et al 2007). Начиная с 90х годов прошлого века, проводится ежегодный учет водоплавающих птиц (Günther 2006a). Было проведено исследование и мониторинг пресноводной жемчужницы в нескольких притоках

реки Паз в 1997-1998гг. В Норвегии (эти) виды включены в национальную программу мониторинга исчезающих видов (Larsen 2005a, Larsen 2005b). Начиная с 1990 года, на приграничной территории проводятся фенологические и полевые исследования, как с помощью спутниковых снимков, так и в полевых условиях; на Кольском полуострове эти исследования продолжаются более 40 лет (Шутова и др., 2006).

На протяжении последних лет углубляется работа по мониторингу, были опробованы гармонизированные мониторинговые системы для нескольких групп/видов. Кроме того, партнеры обменялись информацией о прошлых и нынешних исследованиях и деятельности, связанной с мониторингом. В первом подразделе представлены основополагающие принципы охраны окружающей среды в районе Пасвик – Инари. Для этого использованы краснокнижные категории и критерии МСОПа. Категории МСОП дают простую и всеобъемлющую систему классификации видов, находящихся на грани исчезновения в мире. Во второй главе кратко изложены (результаты) недавнего мониторинга и (представлены) апробированные гармонизированные методы мониторинга.

### 3.6.1 Редкие виды, среда обитания и мониторинг

#### 3.6.1.1 Район дикой природы Вятсари

Было предложено, внести район дикой природы Вятсари в финскую сеть **Натура 2000**, в основе которой лежит распространение биотопов (SCI районы) и видов, нуждающихся в охране, Приложение I и II Директивы Среды Обитания (92/43 ЕЕС). В Приложении I Директивы по Птицам перечислены 22 вида птиц, обитающих в районе. Позднее, Осмонен дополнил список видов птиц района Вятсари (2002). Проводилось исследование типов среды обитания Вятсари в рамках картографирования биотопного учета, проведенного в Лапландии в 1996-2000гг.; в Приложении I Директивы Среды Обитания перечислены 14 типов среды обитания, зарегистрированных в районе. Информацию о типах среды обитания (района) Вятсари можно найти в информационной системе (SutiGIS) Метсахаллитуса. Информация, представленная здесь, основана на данных 2006 года.

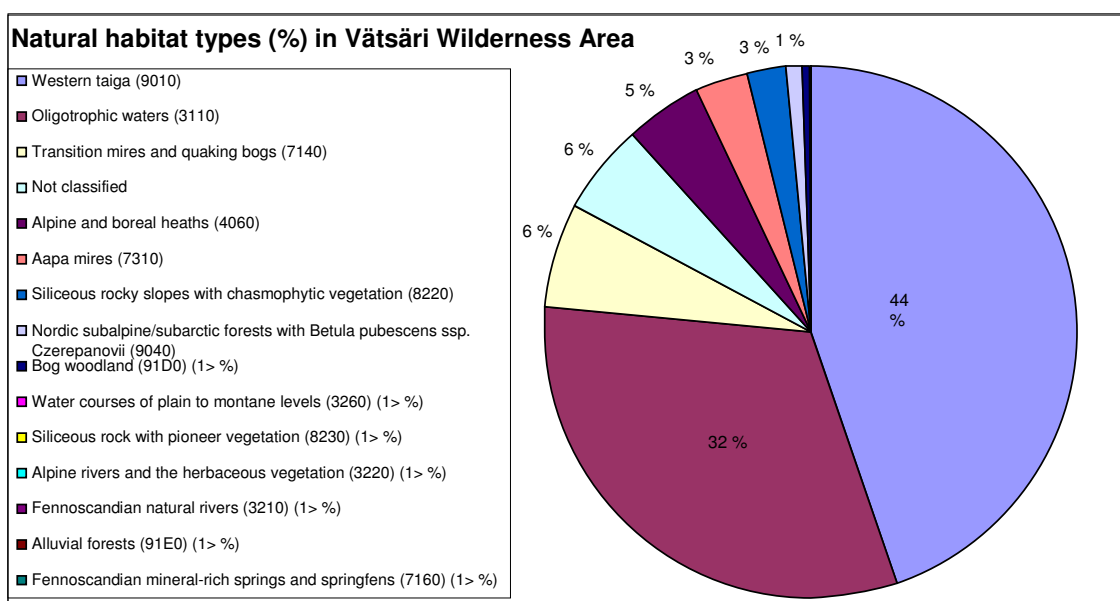


Рис.4. Соотношение площадей биотопов в районе дикой природы Вятсари

Предыдущие исследования (района) Вятсари немногочисленны. Флора сосудистых растений была нанесена на карту в рамках долгосрочного проекта Сосудистая флора Лапландии Инари, охватившего весь зоогеографический район Лапландии Инари. Известны некоторые места, где встречаются редкие виды.

В 1991 году инициатором исследования реки Паз выступила финско-норвежская трансграничная комиссия по воде. Были внесены предложения по комплексному использованию района. (Puro & Maunuvaara 1997, Fylkesmannen i Finnmark 1997.) Местообитания пресноводной жемчужницы (*Margaritifera margaritifera*) были нанесены на карту в рамках недавнего трехстороннего проекта Интеррег (Oulasvirta 2006). Программа по мониторингу Пасвик (2003-2007 гг.) сконцентрировала внимание на состоянии окружающей среды и развитии сравнимых методов экологического мониторинга. Координацией деятельности занимались Региональный экологический центр Лапландии, Финляндия, Офис Губернатора округа Финнмарк и Управление гидрометеорологии и мониторинга окружающей среды г. Мурманска (Мониторинг Пасвика 2007, Stebel et al 2007). Кроме того, проведена оценка воздействия на окружающую среду и экономическая оценка в случае прокладки дороги из Неллима в Верхний Пасвик (Kuvaja & Piippo 2005, Tømmervik et al 2005, Jacobsen et al 2006). Метсахаллитус проводил исследование трутовиков в рамках широкомасштабного проекта по картографированию в период с 2005 по 2007 гг. Подробная информация о фауне птиц озера Инари была собрана Метсахаллитусом (Leppänen et al 2007); в рамках недавнего проекта «Жизнь» собраны данные о фауне птиц устья реки Ивало (Kuukasjärvi 2002), наблюдения опубликованы (Osmonen & Karhu 2002).

## **Виды, внесенные в Красную книгу**

Согласно спецификации Натуры 2000, два охраняемых вида Приложения II директивы по среде обитания есть в районе, исчезающий вид (EN) - росомаха (*Gulo gulo*) и редкий вид (NT) - выдра (*Lutra lutra*). Кроме того, зарегистрирован бурый медведь (*Ursus arctos* NT); полагают, что район является важным маршрутом для критически исчезающего вида (CR) – песца (*Alopex lagopus*) от Кольского полуострова до Фенноскандии (Matti Mela, информация получена в беседе по телефону). Кроме того, ведутся ежегодные наблюдения за уязвимым видом (VU) - волком (*Canis lupus*) и почти исчезающим видом – рысью (*Lynx lynx*, NT).

Некоторые виды сосудистых растений, относящиеся к категории «находящиеся под угрозой» (определение МСОП), растут в окрестностях района. Такие уязвимые виды (VU) как гроздовник северный (*Botrychium boreale*) и некоторые редкие виды (NT): колокольчик круглолистный (*Campanula rotundifolia* ssp. *Gieseckiana*), осокасеверная (*Carex arctogena*), осока рыхлая (*Carex laxa*) и гроздовник полудлунный (*Botrychium lunaria*). Один из видов, входящий в список директивы, лапландский лютик (*Ranunculus lapponicus*), вызывает наименьшую обеспокоенность (LC), произрастает в районе.

Информация об исчезающих видах обновляется в государственной базе данных Хертта, природоохранные ведомства имеют ограниченный доступ к (базе данных).

Таблица 2. Виды птиц из Директивы Птиц в районе дикой природы Вятсари согласно обновленному списку, составленному Осмоненом (2002)

Виды	Латинское название	Статус (МСОП)*
Дербник	<i>Falco columbarius</i>	VU
Ястребиная сова	<i>Surnia ulula</i>	LC
Филин	<i>Bubo bubo</i>	LC
Краснозобая гагара	<i>Gavia stellata</i>	NT
Хрустан	<i>Charadrius morinellus</i>	NT
Чернозобая гагара	<i>Gavia arctica</i>	LC
Серый журавль	<i>Grus grus</i>	LC
Полярная крачка	<i>Sterna paradisaea</i>	LC
Лебедь-кликун	<i>Cygnus cygnus</i>	LC
Фифи	<i>Tringa glareola</i>	LC
Глухарь	<i>Tetrao urogallus</i>	NT
Черный дятел	<i>Dryocopus martius</i>	LC
Трехпалый дятел	<i>Picoides tridactylus</i>	NT
Малый веретенник	<i>Limosa lapponica</i>	NT
Рябчик	<i>Tetrastes bonasia</i>	LC
Варакушка	<i>Luscinia Svecica</i>	LC
Турухтан	<i>Philomachus pugnax</i>	NT
Скопа	<i>Pandion haliaetus</i>	NT
Тетерев	<i>Tetrao tetrix</i>	NT
Луток	<i>Mergus albellus</i>	LC
Крулоносый плавунчик	<i>Phalaropus lobatus</i>	LC
вымирающие виды (3)		EN, VU

\* EN = виды, находящиеся под угрозой исчезновения, VU = уязвимые виды, NT = редкие виды, LC = вызывающие наименьшую обеспокоенность виды.

### 3.6.1.2 Верхний Пасвик

Верхний Пасвик является частью северного бореального хвойного леса. Лес характеризуется наличием лишайников и вересковых, предпочитающих сухие почвы. Характерной чертой является наличие обширных болотистых участков с преобладанием осоки (*Carex* sp) в местах наибольшей минерализации. Особый интерес представляют развитые формы вечной мерзлоты, так называемые палса-болота (бугристые), в которых всегда есть промерзшие участки. По течению реки Паз можно обнаружить густые заросли ивы (*Salix* sp). В реке доминирует рдест (*Potamogeton* sp), тогда как на мелководье преобладает ежеголовник (*Sparganium* sp) и шелковник щитовидный (*Batrachium /Ranunculus peltatum/-us*). Несколько других интересных видов можно найти на берегу. Верхний Пасвик – интересный район с точки зрения географии, в нем представлен ряд восточных видов, таких как звездчатка болотная (*Stellaria palustris*) и осока лапландская (*Carex lapponica*). Некоторые виды, такие как береза повислая (*Betula pendula*) редко встречаются на севере. Богатая и разнообразная растительность долины Пасвик не часто встречается в долинах других рек, впадающих в Баренцево море.

**Рамсарская конвенция** – международный договор об охране и устойчивом использовании водно-болотных угодий, в особенности водно-болотных угодий важных для водоплавающих птиц. В общей сложности 154 страны ратифицировали этот договор, в списке Рамсар насчитывается 1642 водно-болотных угодий.

Природный заповедник «Пасвик» получил название район Рамсар в 1996 году. В заповедник входит часть реки Паз с многочисленными заливами, островками и отмелями. Сосновые леса (сосна обыкновенная *Pinus sylvestris*) и обширные болота окружают реку. Этот район чрезвычайно важен для размножения и отдыха перелетных водоплавающих видов.

### Район важный для птиц

В 2000 году Бёдлайф Интернешенел (BirdLife International) опубликовал список районов Европы очень важных для птиц; список насчитывает 3 619 районов. Целью (создания) этого списка была охрана и определение сети европейских районов важных для птиц. Районы, представленные в этом списке, имеют международный статус, в их основе лежат следующие критерии:

- Большая концентрация птиц (обычно в период перелета/миграции)
- Наличие исчезающих видов
- Наличие видов с ограниченным ареалом

Верхний Пасвик называют важным районом для птиц, поскольку в нем обитает большое количество северных видов. Вот некоторые из них: луток (*Mergus albellus*), грязовик (*Limicola falcinellus*), ястребиная сова (*Surnia ulula*), бородатая неясыть (*Strix nebulosa*), свиристель (*Bombycilla garrulus*), таловка (*Phylloscopus borealis*), сероголовая гаичка (*Parus cinctus*), кукушка (*Perisoreus infaustus*), юрок (*Fringilla montifringilla*) и щур (*Pinicola enucleator*).

### Виды, внесенные в Красную книгу

Составление нового списка видов, внесенных в Красную книгу Норвегии, начато в декабре 2006 года. В список внесены 78 видов птиц. Из 78 видов птиц 55 видов (70 %) встречаются в Пасвике, 33 вида (42%) гнездится там и, по крайней мере, 30 видов (38%) встречаются там ежегодно.

Таблица 3. Виды водоплавающих птиц, встречающихся в Пасвике и, внесенные в Красную книгу Норвегии в 2006 г. (Günter 2006).

Виды	Научное название	Статус (МСОП)*
Пискулька	<i>Anser erythropus</i>	CR
Тонкоклювая кайра	<i>Uria aalge</i>	CR
Красношейная поганка	<i>Podiceps auritus</i>	EN
Чирок-трескунок	<i>Anas querquedula</i>	EN
Луток	<i>Mergus albellus</i>	EN
Большой веретенник	<i>Limosa limosa</i>	EN
Гуменник	<i>Anser fabalis</i>	VU
Серая утка	<i>Anas strepera</i>	VU
Широконоска	<i>Anas clypeata</i>	VU
Орская чернеть	<i>Aythya marila</i>	VU
Чернозобая гагара	<i>Gavia arctica</i>	VU
Грязовик	<i>Limicola falcinellus</i>	VU
Моевка	<i>Rissa tridactyla</i>	VU
Речная крачка	<i>Sterna hirundo</i>	VU
Лебедь-кликун	<i>Cygnus cygnus</i>	NT
Шилохвость	<i>Anas acuta</i>	NT
Турнан	<i>Melanitta fusca</i>	NT

Камышница	<i>Gallinula chloropus</i>	NT
Чибис	<i>Vanellus vanellus</i>	NT
Большой кроншнеп	<i>Numenius arquata</i>	NT
Дунель	<i>Gallinago media</i>	NT
Короткохвостных поморник	<i>Stercorarius parasiticus</i>	NT
Озерная чайка	<i>Larus ridibundus</i>	NT
Турухан	<i>Philomachus pugnax</i>	DD

CR – виды, находящиеся под непосредственной угрозой исчезновения; EN – виды, находящиеся под угрозой исчезновения; VU – уязвимые виды; NT – редкие виды; DD – не хватает данных о видах .

Вот некоторые виды из Красной книги, встречающиеся в Пасвике: гуменник (*Anser fabalis*), серый журавль (*Grus grus*) и скопа (*Pandion haliaetus*); редкие виды: шилохвость (*Anas acuta*), луток (*Mergus albellus*), пеночка-таловка (*Phylloscopus borealis*), овсянка-крошка (*Emberiza pusilla*) и бородатая неясыть (*Strix nebulosa*).

Часто встречающиеся виды: кряква (*Anas platyrhynchos*), чирок-свистунок (*Anas crecca*), свиязь (*Anas penelope*), хохлатая чернеть (*Aythya fuligula*), гоголь (*Bucephala clangula*), большой крохаль (*Mergus merganser*), средний крохаль (*Mergus serrator*), лебедь-кликун (*Cygnus cygnus*), малый веретенник (*Limosa lapponica*), гаршнеп (*Lymnocyptes minimus*) и фифи (*Tringa glareola*). Ряд видов мигрируют в пределах территории. В районе постоянно регистрируют бурого медведя (*Ursus arctos*) и лося (*Alces alces*).

### 3.6.1.3 Заповедник Пасвик

Заповедник Пасвик (государственный природный заповедник «Пасвик») входит в состав сети заповедников Российской Федерации, особо охраняемых природных территорий (ООПТ). Свою работу заповедник Пасвик строит на основе российского и международного законодательства по охране природы, таком, как программа МСОП, Федеральный закон "Об охране окружающей среды" (№ 07-ФЗ от 10.01.2002), Федеральный закон "Об особо охраняемых природных территориях" (№ 33-ФЗ от 14.03.1995), Лесной кодекс Российской Федерации, двухсторонние соглашения и т.д. Основная программа российских заповедников - Летопись природы. Это годовой отчет по научной работе, включающий полученные результаты по нескольким позициям.

Первым этапом деятельности заповедника «Пасвик» было проведение инвентаризации. В этот период проводилось наблюдение за некоторыми группами растений и животных, были подготовлены и опубликованы списки основных видов *Кадастр позвоночных животных* (Макарова и др., 2003), *Флора заповедника Пасвик* (Костина 1995, 2003). К 2007 г. вышли в свет десять томов Летописей природы. Первая книга (1992-1994 г.) была переведена на английский язык.

В период учета составлено несколько списков видов. Список растений состоит из 362 видов, обнаруженных на территории заповедника «Пасвик»; более 80 видов найдено в его окрестностях (Костина 2003) Часто встречающиеся виды: плаун годичный (*Lycopodium annotinum*), хвощ лесной (*Equisetum sylvaticum*), луговик дернистый (*Deschampsia caespitosa*), пушица влагалищная (*Eriophorum vaginatum*), ива лапландская (*Salix lapponum*), купальница европейская (*Trollius europaeus*), иван-чай узколистый (*Chamaenerion/Epilobium angustifolium*), белозор болотный (*Parnassia palustris*). Виды, не вошедшие в список исчезающих/краснокнижных видов: горечавка снежная (*Gentiana*

*nivalis*) и горец змеиный живородящий (*Bistorta/Polygonum viviparum*). В заповеднике «Пасвик» насчитывается 218 видов птиц, из них 14 видов - редкие (включены в различные Красные книги). Распространенные следующие виды: лебедь-кликун (*Cygnus cygnus*), гуменник (*Anser fabalis*), кряква (*Anas platyrhynchos*), каролинский чирок-свистунок (*Anas crecca*), шилохвость (*Anas acuta*), обыкновенный гоголь (*Bucephala clangula*), луток (*Mergus albellus*), фифи (*Tringa glareola*), перевозчик (*Actitis hypoleucos*), средний кроншнеп (*Numenius phaeopus*) и другие утки и кулики.

Фауна птиц заповедника Пасвик включает в себя несколько лесных и хищных птиц, некоторые из них встречаются часто: зимняк (*Buteo lagopus*), дербник (*Falco columbarius*), серый журавль (*Grus grus*), ястребиная сова (*Surnia ulula*), боротатая неясыть (*Strix nebulosa*), трехпалый дятел (*Picoides tridactylus*), желтая трясогуска (*Motacilla flava*) белобровик (*Turdus iliacus*) и варакушка (*Cyanosylvia/Luscinia svecica*).

В заповеднике Пасвик насчитывается более 30 видов млекопитающих, 9 из них относятся к редким видам. Часто встречающиеся млекопитающие: обыкновенная бурозубка (*Sorex araneus*), красно-серая полевка (*Clethrionomys rufocanus*), ондатра (*Ondatra zibethica*), обыкновенная белка (*Sciurus vulgaris*), заяц-беляк (*Lepus timidus*), лисица (*Vulpes vulpes*), бурый медведь (*Ursus arctos*), горностай (*Mustela erminea*) и лось (*Alces alces*).

Вторым этапом научной работы (заповедника) было проведение мониторинга и картографирование. В эту работу входило фенологическое наблюдение и регистрация различных групп птиц, млекопитающих, изучение (состава) почвы, загрязняющих веществ в воде и воздухе и исследование ландшафта. В период с 2002. по 2006 гг. была составлена ландшафтная карта территории российского заповедника «Пасвик». Ландшафтная карта заповедника «Пасвик» используется как основа для проведения разных видов мониторинга, а так же в планировании, управлении и научной работе. В исследованиях природных комплексов каждый комплекс определяется в соответствии с определенными характеристиками (рельеф, растительность, почвы и т.д.). Всего насчитывается 46 природных комплексов, 11 из них антропогенные. Комплексы образуют группы, которые отображены на ландшафтной карте (Поликарпова 2006а, 2006б).

## **Виды, внесенные в Красную книгу**

На протяжении нескольких лет заповедник «Пасвик» выступал координатором работы по составлению Красной книги Мурманской области. В этой Красной книге содержатся предписания для заповедников Кольского полуострова. В базе данных имеются различные данные о природных экосистемах заповедника Пасвик. Списки редких видов находятся в базе данных Министерства природных ресурсов Российской Федерации. Другая информация хранится в базе данных заповедника «Пасвик».

Учет редких видов довольно полный и сегодня у заповедника «Пасвик» есть список редких видов, которые включены в различные Красные книги, такие как Красная книга Восточной Фенноскандии, Мурманской области, России, Международного союза охраны природы. Заповедник «Пасвик» внес предложение объединить в будущем все категории и статус редких видов долины Пасвик, а так же подготовить Красную книгу Баренц-региона и Красную книгу района Пасвик - Инари. В ближайшем будущем заповедник «Пасвик» планирует начать мониторинг некоторых редких видов растений и животных.

В основе международного сотрудничества лежит российский список исчезающих видов МСОП. В заповеднике «Пасвик» есть три вида растений из этого списка: *Isoetes lacustris*, *Carex livida* и *Dactylorhiza traunsteineri*.

Шесть видов птиц из списка МСОП встречаются в заповеднике Пасвик (Таблица 4). Кроме того, некоторые другие исчезающие виды включены в Красную книгу исчезающих видов России: исчезающие виды *Bubo bubo*, уязвимые виды: *Anser erythropus* и *Falco peregrinus*, редкие виды: *Phalacrocorax aristotelis*, *Pandion haliaetus*, *Haliaeetus albicilla*, *Aquila chrysaetus* и *Lanius excubitor*. Ондатра (*Lutra lutra*) так же включена в список и имеет статус бионадзор. Большинство этих видов, а также россомаха (*Gulo gulo*) и рысь (*Lynx lynx*) включены в Красную книгу Восточной Фенноскандии.

Заповедник Пасвик, а так же норвежский Природный заповедник «Пасвик» – чрезвычайно важное место миграции, гнездования и отдыха водоплавающих птиц. Долина реки Паз, с ее особенной северной тайгой и лесотундровой зоной, является экологическим коридором во время перелета многих групп птиц (прибрежных, морских, арктических). Озеро Хеюхенъярви (Фъярнванн) заповедника Пасвик, научный полигон норвежского орнитолога Ханса Скоонининга включены в перспективный список Конвенции Рамсар.

Таблица 4. Редкие виды птиц заповедника Пасвик

Вид	Научное название	Статус (МСОП)*
Пискулька	<i>Anser erythropus</i>	VU
Дупель	<i>Gallinago media</i>	NT
Большой веретенник	<i>Limosa limosa</i>	NT
Белая чайка	<i>Pagophila eburnea</i>	NT
Сизоворонка	<i>Coracias garrulous</i>	NT
Дубровник	<i>Emberiza aureola</i>	NT

\* VU = уязвимые виды vulnerable, NT = редкие виды (почти исчезающие)

### 3.6.2 Сотрудничество в области исследования природы и мониторинга

Активно осуществляется сотрудничество в области исследования природы и мониторинга в районе Пасвик-Инари. Организации-партнеры приняли участие в нескольких совместных проектах по мониторингу, проводимых в районе.

В период с 2006 по 2008 гг. партнеры по сотрудничеству сконцентрировали внимание на гармонизации методов мониторинга для некоторых важных видов в районе Пасвик-Инари. Это было важно, поскольку в разных странах существуют различные методы и практика проведения мониторинга. Для того чтобы сопоставить данные по различным районам, необходимо обмениваться информацией по методологии.

Для гармонизации методов мониторинга на первом этапе было необходимо выбрать виды/группы для изучения. В качестве таких видов были выбраны бурый медведь, беркут и водоплавающие птицы. Позднее для мониторинга взяли муравьев в качестве изучаемой группы насекомых. Кроме того, (стороны обменялись) данными мониторинга по типам естественной среды обитания и ландшафтам. Информация о биотопах, возрастной структуре леса и видах, обитающих в районе, необходима при планировании организационной деятельности. Так же рассмотрены возможности создания совместной базы данных. Краткое изложение предыдущего опыта и методологии, примененной для мониторинга видов/групп, можно найти в разделах, приведенных ниже.

### 3.6.2.1 Бурый медведь

В районе Пасвик-Инари есть крупная популяция бурого медведя (*Ursus arctos*), которая является частью большой российской популяции медведей. Одна треть популяции является общей, поскольку медведи регулярно пересекают государственные границы (трех стран).

В **Финляндии** ведутся ежегодные наблюдения за бурым медведем, через сеть контактных лиц информация со всей страны направляется в Институт дичи и рыболовства/рыбоохраны. Кроме того, в зимнее время регистрируются (медвежьи) следы на снегу и количество убитых во время охоты медведей. Информацию по наблюдению за бурым медведем можно найти в базе данных Института дичи и рыболовства/рыбоохраны Финляндии. Финская популяция медведей насчитывает 800-1000 особей. На протяжении последних лет исследования в восточной Финляндии проводятся с применением методик ДНК. Исследовательский материал - фекалии и шерсть, собранная в ловушках для шерсти. В 2005 и 2006гг. образцы фекалий собирали в окрестностях Вятсари. для проведения ДНК анализа в Биофорск Сванховд, Норвегия.

В **Норвегии** сравнительный анализ популяции бурого медведя начался в 1968 году. Начиная с этого времени, применялись различные методики мониторинга бурого медведя: регистрация следов на снегу весной, систематическая регистрация наблюдений медведя, его следов, судебно-медицинская, туши и регистрация нападений на домашних животных (Eiken et al 2006). В 2004 году Экологический Центр Сванховд начал пилотный проект по сбору фекалий бурого медведя в Пасвике. Его основной целью было внедрение нового метода идентификации отдельных особей для определения их пола. Используемый метод сходен с методом, применяемым судебной медицине, он заключается в проведении анализа ДНК в лаборатории Пасвика. С самого начала работа была успешной и из ограниченного по количеству материалу (100 образцов фекалий, собранных в 2004 году) удалось идентифицировать 20 различных особей. Благодаря этому методу, так же удалось определить родство медведей, результаты показывают, что существуют довольно близкие родственные связи между проверенными особями. Начиная с 2005 года, в Сванховд поступают образцы из Финляндии и России для проведения ДНК анализа медведей и из этих стран (Smith 2007).

В окрестностях **заповедника «Пасвик»** территория, на которой осуществляется мониторинг бурого медведя, простирается в долине реки Паз от Кайтакоски до северной части заповедника. Исследование заключается в постоянном наблюдении. Весной сообщения об увиденных медведях или их следах, а так же другая информация поступает от рыбаков и полевых рабочих/регистраторов. Дополнительная информация поступает от пограничников.

Информация о размере популяции и распределении видов содержится в ежегодном выпуске «Летописи природы», так же в годовом отчете. О результатах информируются только природоохранные власти. Вся информацию о популяции в Печенгском районе и Мурманской области можно найти в областном охотничьем хозяйстве (ныне-Росветнадзор).

В 2005 году заповедник «Пасвик» принимал участие в совместном проекте по исследованию популяции бурого медведя. Это был первый опыт использования приборов после долгого периода наблюдения. Полевые работники собирали образцы помета, чтобы потом провести ДНК анализ в лаборатории Биофорск Сванвик, Норвегия.

**В 2006-2007 гг.** ловушки для шерсти были установлены в Пасвик – Инари, это был новый бесконтактный метод сбора образцов для генетического анализа. Методология дает возможность получить более подробную информацию о статусе совместной популяции медведей. Вначале ловушки были апробированы в Финляндии и на норвежской территории в 2006 году, но не удалось собрать образцы, поскольку количество ловушек было недостаточным. В 2007 г. метод был протестирован со значительно большим экспериментальным размахом и было установлено советскими усилиями 56 ловушек для сбора шерсти в регионе сотрудничества.

Ловушка для шерсти состоит из кучи сгнившей древесины политой жидкой приманкой - обманкой из выдержанной крови скота или разбрызганного рыбьего жира. Колючая проволока, натянутая вокруг ловушки, используется для сбора шерсти медведей, когда они проходят под ловушкой для обследования приманки. Медведям не больно и они не ранят себя, когда скребутся о проволоку. Научная природа этого метода требует применение приманки – обманки, в этом заключается преимущество этого метода: медведи не остаются на этом месте. Используемая приманка естественно портится и не станет веществом, привлекающим животных в течение длительного времени.

В 2007 году шла интенсивная апробация ловушек для шерсти в каждой стране. Главное было собрать данные о популяции статистически подходящим образом и равномерно со всей изучаемой территории. Территория была поделена на площадки 5х5 км независимо от государственных границ; по одной ловушке для шерсти было установлено на каждой площадке. Всего в районе было установлено 56 ловушек, 23 – в Финляндии, 23 – в Норвегии и 10 – в России. Поначалу ловушки проверяли через две недели (с момента установки), еще две недели спустя ловушки переустанавливали на новом месте в пределах площадки 5х5 км и снова проверяли через две недели и, наконец, убрали по окончании двухмесячного периода организации ловушек. На некоторых участках так же использовались дистанционные камеры (Smith 2007).

Сбор образцов шерсти был успешным, всего было собрано 196 образцов шерсти. Анализ образцов проводился в Биофоск Сванхове. Из 129 образцов была успешно выделена ДНК и определено 24 медведя (Smith 2007). Эти данные сравнили с данными предыдущих анализов фекальных образцов. Всего в период с 2004 г. по 2007 г. было идентифицировано 85 медведей в районе.

### 3.6.2.2 Беркут

Беркут (*Aquila chrysaetos*) один из крупных хищных птиц в северном полушарии. Он распространен в Северной Америке, Европе и Азии, но исчез из густо населенных районов. Северные страны осуществляют активное международное сотрудничество по мониторингу беркута. В 2004 году рабочая группа, состоящая из представителей Финляндии, Норвегии и Швеции выработала критерии мониторинга и наблюдения за беркутом в Финляндии, Норвегии, Швеции (Naturvårdsverket 2004).

В **Финляндии** беркут обитает в северной ее части. В 2007 году в Финляндии насчитывалось 435 известных мест/территорий обитания беркута, из них 80 процентов находятся в северной Финляндии. Мониторинг беркута в Пасвик-Инари входит в национальную (программу) исследования, проводимого в стране.

В Финляндии ведется мониторинг беркута на территории его распространения. Страна поделена на мониторинговые районы, каждый район докладывает о результатах. Район мониторинга Инари входит в мониторинговый район северной Лапландии, в него входит

район дикой природы Вятсари, озеро Инари, район дикой природы Сармитунтури. Район охватывает территорию нескольких пастбищ, принадлежащих ассоциации оленеводов: Наатамо, Вятсари, Паатсойки, Хаммастунтури и Муддусйарви. Ежегодно в Финляндии применяется руководство по мониторингу беркута Фенноскандии на уровне В (Naturvardsverket 2006). Кроме того, ведется поиск новых территорий согласно поступившей информации. Информация хранится в базе данных Метсахаллитуса.

Оленеводам выплачиваются компенсации за вред, нанесенный беркутом оленеводству. Величина выплат зависит от размера района обитания беркута и величины потомства, полученного каждой оленеводческой ассоциацией в районе.

В Лапландии, включая район дикой природы Вятсари, было меньше гнезд в 2005-2006 г., по сравнению с предыдущим довольно таки долгим периодом. В 2007 году было много гнезд в южной части губернии Лапландии и мало - в северной.

В **Норвегии** беркут так же входит в национальную программу мониторинга. В Норвегии гнезда видов были нанесены на карту в 2006-2007 гг. Два места зарегистрированы в районе Пасвик-Инари. В восточной и центральной части губернии Финнмарк проводилось всестороннее исследование по изучению поведения, размножения, питания, использования среды обитания и миграционных моделей беркута в 2006-2007 гг. В общей сложности, во всем Финнмарке насчитывается около 100 пар способных к размножению (Systad et al 2007).

В Печенгском районе России нет оленеводства. Дикие олени обитают только в центральной части Кольского полуострова, в Лапландском заповеднике. Популяция беркута не такая многочисленная, как в Финляндии и Норвегии. Мониторинг в России проводится с использованием российских методов, полученные результаты невозможно сравнить с финскими и норвежскими.

**В 2006-2007 гг.** партнеры обсудили применение северных критериев мониторинга, метод был признан партнерами как отвечающий требованиям и апробирован в каждой стране. Метод был расширен для того, чтобы соблюсти некоторые параметры российской методологии.

В Финляндии наблюдение велось с соблюдением критериев, велся поиск неизвестных территорий. Мониторинг с применением вертолета проходил в период с 20 июня по 30 июня 2007 года. Четыре сотрудника Метсахаллитуса и два волонтера приняли участие в этой работе. Традиционный мониторинг велся всего лишь на пяти территориях.

Таблица 5. Результаты мониторинга беркута, 2007.

<b>Мониторинг беркута в финской части района Инари-Пасвик, 2007</b>	Всего
<b>Территория</b>	
Неизвестные территории	32
Территория занята последние 5 лет	24
Территория не занята последние 5 лет	8
Территория занята, местоположение гнезд известно	22
Территория занята, местоположение гнезд не известно	0
Посещаемые территории	32
Пары	22
<b>Размножение</b>	
Без размножения/размножение неуспешное	0
Размножение успешное	6

Детеныши	7
Размножение успешное, два детеныша	1
Детеныши /размножение успешное	1,17
Детеныши /территория занята	0,32
Детеныши/пара	0,32
<b>%</b>	
Процент посещаемых территорий парой	69
Процент занятых территорий с успешным размножением	27
Процент занятой территории без успешного размножения	
Процент посещаемых территорий с успешным размножением	19
Процент посещаемых территорий	100

Результат по гнездованию был плохим: количество занятых территорий составляло почти норму, а количество успешных размножений было меньше, чем обычно (27 % занятых территорий). Так же показатель (соотношения) количества гнезд и успешного размножения был плохим (1,16). Все еще существуют неизвестные территории и неизвестные временные гнезда на ранее неизвестных территориях.

В Норвегии и России известно только несколько участков обитания беркута; ведется дальнейший поиск. Организуются экспедиции на территории заповедника «Пасвик» и в его окрестностях; поиск идет, главным образом, на южных склонах возвышенностей. В 2007 году местная газета напечатала объявление заповедника «Пасвик», в нем выражалась просьба к местным жителям проявить наблюдательность, и в результате было обнаружено одно гнездо. В 2007 г. гнездование беркута не зарегистрировано на территории заповедника «Пасвик» и в его окрестностях.

### 3.6.2.3 Водоплавающие птицы

В **Финляндии** несколько исследователей и энтузиастов проводили наблюдения за птицами (в районе) озера Инари. Информация о водоплавающих птицах собрана в базе данных Метсахаллитуса и Музее естественной истории Финляндии, последнюю информацию (о птицах) можно найти в информационной системе Tiira, подключенной к Интернету, информационную поддержку осуществляет Бёдлайф Финляндия (BirdLife Suomi 2007).

Самые старые публикации о наблюдениях за птицами озера Инари относятся к XIX веку. Первая экспедиция, призванная систематизировать исследования, была предпринята в 1959 году. После этого проводилось несколько исследований (по изучению) гнездования фауны птиц озера Инари. Первая систематизация информации была сделана для публикации Inarin Lapin linnut (Karhu & Osmonen 2000).

Составление национального атласа фауны птиц Финляндии необходимо для выяснения распределения гнездования птиц в стране и изучение изменений в распределении. Исследования гнездования птиц озера Инари для составления атласа проводились в 1974-1979гг. и 1986гг. (Нуутиä et al 1983, Väisänen et al 1998.). Третье исследование для составления атласа началось в 2006 году.

В 2004-2005 г. Метсахаллитус проводил исследование озера Инари с применением финского метода/методологии (Luonnontieteellinen keskusmuseo 2006). Получена (информация) о фауне птиц устья реки Ивало (Kuukasjärvi 2002), собраны наблюдения (Osmonen & Karhu 2002). Данные предыдущих и последних наблюдений опубликованы в

*Inarijärven linnut* (Leppänen et al 2007). В общей сложности зарегистрировано 209 видов птиц в (районе) озера Инари, 107 их них – гнездящиеся/вьющие гнезда. Наиболее часто встречающиеся водоплавающие птицы следующие: средний крохаль (*Mergus serrator*), чернозобая гагара (*Gavia arctica*) и гоголь (*Bucephala clangula*).

В **Норвегии и России** ведутся наблюдения за гнездованием водоплавающих птиц долины Пасвик с 1995 г. Регистрация водоплавающих птиц началась в 1987 году, с периодических регистраций птиц в необычных местах. Более систематичный мониторинг начался в 1991г. и далее последовало развитие и стандартизация проекта в 1996г. Начиная с 1996 года, проводится ежегодная регистрация водоплавающих птиц в природном заповеднике Пасвик - совместная норвежско-российская программа мониторинга. Финские орнитологи принимали (в ней) участие на протяжении нескольких лет. Кроме этих ежегодных регистраций в природном заповеднике Пасвик продолжается исследование разных видов птиц, обитающих в районе. Крупномасштабная регистрация птиц проводилась в районе Сальмийарви, для определения важной для водоплавающих птиц среды обитания в 2002-2003г., поэтому район представляет интерес с точки зрения его охраны (Günther 2003, 2006a, 2006b).

В **2006-2007 г.** проводится анализ различий и сходств в методологиях, применяемых при проведении мониторинга водоплавающих птиц в Финляндии, Норвегии и России. Были обнаружены небольшие различия в записи результатов. Российский партнер собрал информацию по методике в виде полевой брошюры. Регистрация проходила на реке Паз и в устье реки Ивало, Финляндия.

Регистрация проводилась в виде одной непрерывной трансекты, но с остановками у крупных озер в местах с большой концентрацией птиц. Во время регистрации записывались все визуальные и слуховые наблюдения болотных и водоплавающих птиц. В Финляндии ведется наблюдение за всеми птицами. Основная цель регистрации заключается в наблюдении за местонахождением каждого вида и сбора информации о разнообразии и развитии популяций птиц. Документируется информация как о размножающихся в районе видах, так и о видах, отдыхающих в районе в период миграции.

Обширна поверхность финского озера Инари, невозможно проводить ежегодный учет водоплавающих птиц во всем районе. Вот почему три эксперта выбрали меньшую территорию, представляющую интерес для проведения мониторинга и регистрации водоплавающих птиц в устье реки Ивало в июне 2007г. Маршрут был составлен таким образом, что можно было одновременно проводить регистрацию. Для передвижения выбрали гребную шлюпку. Устье реки Ивало является частью финской сети Natura 2000 в основе, которой лежит Директива по птицам (79/409/ЕЕС). Оно входит в разряд национально значимого (района) из-за фауны птиц. Район важен для отдыха и гнездования водоплавающих птиц. Кроме того, регистрация птиц проходила в Вятсари.

Исследуемый район Пасвик охватывал территорию реки Паз от Хестефосс до Йорданфосс, включая Гъекбукта, Хеюхенъярви (Фъярнванн), заливы и лагуны на российском берегу реки. Регистрации проводились дважды, одна весной (май, июнь) и одна осенью (сентябрь). Обычно регистрацию проводят в течение 6 часов, она зависит от уровня воды, погоды и наличия птиц. Район делят на четыре зоны; их пять - в Норвегии (одна дополнительная в Гъекбукте) и четыре - в России. Глядя на различные зоны, можно выявить различия в использовании района. Передвигаются на небольших лодках (12-14 футов в длину) с подвесным двигателем (10 лошадиных сил). В каждой лодке находится один человек, отвечающий за ее управление, и, по крайней мере, один эксперт, наблюдающий за птицами; предпочтительно иметь на борту по одному эксперту из

каждой страны. Оптимальный режим проведения регистрации – две лодки, движущиеся параллельно; одна - вдоль российской границы, другая - вдоль норвежской. Граница открывается в 8 часов (утра), персонал встречается на острове Варлама, готовит лодки, получает задание. Одна из главных задач экипажей лодок – избежать двойного счета. Движение лодок должно быть синхронным, экипажам следует обсудить, как не подсчитать дважды одно и то же во время регистрации.

В 2007 г. финские, норвежские и российские партнеры обменялись информацией о регистрации водоплавающих птиц. В осенней регистрации на реке Паз преобладали утки, поскольку болотные птицы уже улетели.

### 3.6.2.4 Насекомые

Известно, что некоторые виды насекомых или группы видов мгновенно реагируют на изменения в окружающей среде и поэтому полагают, что некоторые группы насекомых, такие как бабочки, жуки и муравьи, являются идеальной группой для мониторинга. Партнеры обменялись информацией о методологиях, применяемых при проведении мониторинга муравьев и бабочек; муравьи были выбраны в качестве исследуемой группы для гармонизации методов мониторинга. Метод мониторинга муравьев был апробирован в каждой стране. Кроме того, финская методология мониторинга бабочек ведущих дневной образ жизни, была апробирована в России.

В **Финляндии** не проводилось большого количества учетов видов насекомых. Информация о некоторых наблюдениях находится в базе данных национальных видов, Хертта. С начала 90х годов прошлого века в Неллиме ведется наблюдение за молью/ночной бабочкой в светолабиринте в рамках национального исследования. По одной ловушке размещают в каждой среде обитания, где ведется наблюдение в искусственной и болотистой среде (Söderman 1994). Собрана информация о бабочках при проведении национального мониторинга бабочек активных в дневное время. Трансекты могут быть использованы для оценки ежегодных изменений количества и разнообразия бабочек, находящихся на участке. (Более подробная информация находится в SPS 2007). Кроме того, изучались водные беспозвоночные в рамках программы мониторинга Пасвик в 2005 г. Это исследование проводилось в **России и Норвегии**.

**Муравьи** - социальный компонент экосистем. Они играют ключевую роль в наземных экосистемах (Захаров 2004). Муравейники находятся в лесных экосистемах, на болотах, в тундре и горах. Муравьи могут служить индикаторами определенных условий обитания (Длусский, Захаров, 1965; Захаров, Саблин-Яворский 1991). Мирмекофауна может характеризовать антропогенно измененные местообитания (Дмитренко, Длусский 1985), они используются в качестве биоиндикаторов в лесных экосистемах. Биомасса муравьев – важный источник корма для многих видов птиц и млекопитающих северной тайги и березового криволесья. Рыжие лесные муравьи (группа *Formica rufa*) оказывают значительное влияние на разнообразные ассоциации муравьев тайги и структуру сообщества беспозвоночных. В окрестностях заповедника «Пасвик» обнаружено 9 видов муравьев в лесотундровых биотопах, 3 вида - в горно-тундровых биотопах и более 15 видов – в лесных и болотных биотопах на правом берегу реки Паз.

В **2007 году** в каждой из трех стран изучали муравьев методом линейных трансект. Одновременно рассматривали возможность обмена опытом. Российский эксперт проводил исследование в трех странах. Общая протяженность учетных маршрутов составила 69,05 км (38 км в Финляндии и 31,05 км в Норвегии). Маршруты пролегали по лесам и болотам. В Финляндии было обнаружено 16 видов, из них 4 вида принадлежит

подсемейству *Myrmicini* и 12 видов – подсемейству *Formicini*. Наибольшим числом видов представлен род *Formica*. В Норвегии обнаружено 14 видов (муравьев). Из них 4 вида принадлежит подсемейству *Myrmicini* и 10 видов – подсемейству *Formicini*. Во время проведения учета в России в 2005-2007 гг. было обнаружено 17 видов (муравьев), из них 4 принадлежит подсемейству *Myrmicini* и 13 видов - подсемейству *Formicini*. Наибольшим числом видов представлен род *Formica* (12).

Всего в районе Пасвик-Инари было обнаружено 17 видов муравьев. Большинство видов принадлежат роду *Formica*. Видовое разнообразие муравьев долины Пасвик в значительной мере ограничивается действием различных абиотических факторов, а не биотических. Основным ограничивающим фактором является короткий период высоких температур необходимый для фуражировки и размножения. Чувствительность к тепловому режиму варьируется, и доминируют более выносливые виды. Распределение гидрофильных видов ограничивается высокой степенью увлажнения почв и ее низкой температурой.

## Часть В

### 4 Будущее сотрудничества

Постепенно, в процессе сотрудничества формировались идеи, касающиеся совместного развития. В этом плане приведены общие идеи, конкретизирующие цели партнеров по сотрудничеству. Для выяснения сильных и слабых сторон сотрудничества был проведен анализ СВОТ (сильные стороны, слабые стороны, возможности и угрозы) (Адамс 2005). Определяя угрозы и слабые стороны, можно определить те сферы деятельности, где необходимо принимать меры. Анкета была направлена всем членам рабочей группы проекта в январе 2007 года. Участников попросили составить список сильных и слабых сторон самого сотрудничества, а так же возможностей и угроз извне, касающихся будущего района. Полные ответы приведены в приложении 3, они были приняты во внимание при разработке и написании будущей стратегии и плана деятельности.

Партнеры были единодушны в определении сильных сторон сотрудничества. Долгосрочное сотрудничество рассматривалось в качестве самой важной составляющей. Люди знают друг друга и квалификацию других партнеров. По установившейся традиции, трехсторонние ежегодные встречи закладывают стабильную основу для будущей работы. Тем не менее, так же были отмечены внутренние слабости. Различия в законодательстве и управлении районами наряду с существующими ограничениями, рассматривались как проблематичные. Признано существование различий в культуре труда, и отмечена необходимость во внешнем финансировании. Ценным был признан более пристальный интерес к сотрудничеству на местном уровне и участие в нем местных групп по интересам. Отсутствие единого языка общения сказывается на обмене внутренней информации, следует уделять больше внимания информации из других источников.

Исследование выявило, что существует много возможностей для дальнейшего развития сотрудничества. Дикая природа, природные и культурные ценности рассматриваются в качестве благоприятных возможностей. Кроме того, большой интерес к сотрудничеству со стороны местных групп по интересам является благоприятным фактором. Есть ряд возможностей для будущего развития (сотрудничества). Особый интерес вызывают возможности, существующие в России, но с другой стороны, непредсказуемость в

политике, касающейся туризма и пограничной территории, являются основными препятствиями. Возможен конфликт (интересов) между различными группами по интересам, но партнеры полагают, что его можно избежать путем открытого распространения информации и участия местного населения. Качество международной связи и осуществление доступа в отдельные районы были признаны проблематичными, есть потребность в новой (системе) связи и изменении пограничных правил.

#### **4.1 Концепция (развития) района**

Концепция (создания) Трехстороннего Парка Пасвик-Инари появилась в результате сотрудничества на основе концепций партнеров. В основе привлекательности района лежат отличительные особенности территории дикой природы и разнообразные природные, культурные и исторические ценности. Сохранение этих ценностей и увеличение общественного интереса к району как конечного пункта назначения для туристов занимает центральное место в сотрудничестве. Партнеры по сотрудничеству одобрили данную концепцию. Ожидается, что через 10 лет можно достичь запланированного уровня.

Трехсторонний Парк Пасвик-Инари – международно-признанный пункт назначения устойчивого природного туризма, известного отличительными особенностями дикой природы, природными, культурными и историческими ценностями. Развитие устойчивого природного туризма и охрана природы сохраняют основные (природные) богатства и вносят вклад в здоровое развитие района.

#### **4.2 Стратегии и действия**

Стратегии и действия необходимы для достижения ожидаемого уровня, описанного в концепции. Для разъяснения и классификации этих стратегий и действий в концепции были выделены пять основных целей. Стратегии и действия приведены под каждой из них. Действия, описанные здесь, подразделяются на краткосрочные (ST = 1-5 лет), среднесрочные (MT = 3-5 лет) и долгосрочные (LT = > 5 лет).

Основные цели сотрудничества:

1. развитие приграничного сотрудничества и контактов на всех уровнях между руководителями природоохранных ведомств, научными работниками, представителями пограничных войск, муниципалитетов, заинтересованными сторонами; бизнесменами, занимающимися природным туризмом и местным населением
2. сохранение природных и культурных богатств района на долгосрочной основе с помощью устойчивого управления и мониторинга окружающей среды
3. распространение информации о районе, способствующей признанию района
4. улучшение сервиса и развитие инфраструктуры района, чтобы он стал более доступным и удобным для пользователя
5. внесение вклада в укрепление экономического развития района, посредством развития устойчивого природного туризма.

## **ОСНОВНАЯ ЦЕЛЬ 1**

Развитие приграничного сотрудничества и контактов на всех уровнях: между руководителями природоохранных ведомств, научными работниками, представителями пограничных войск, муниципалитетов, заинтересованными сторонами, бизнесменами, занимающимися природным туризмом и местным населением.

### *СТРАТЕГИЯ*

- 1. Приграничное сотрудничество осуществляется на постоянной, хорошо структурированной основе с долгосрочной перспективой*

Действие (ST)

Развитие сотрудничества в соответствии с одобренными общими правилами и признанными сферами ответственности.

Действие (ST)

Обмен информацией по вопросам организационной структуры, персонала и культуры труда между организациями-участниками; ознакомление участников сотрудничества с условиями работы и обеспечение плодотворного сотрудничества между организациями-участниками на всех уровнях.

Действие (ST)

Использование средств, достаточных для развития сотрудничества. Изучение возможности подачи заявки в Федерацию Европарка по Трансграничным Паркам.

Действие (ST)

Составление списка контактных лиц и его постоянное обновление.

- 2. Получение и обмен информацией о соблюдении пограничных формальностей, возможностях и ограничениях между партнерами по сотрудничеству*

Действие (ST)

Приглашение представителей погранвойск на встречи для обмена информацией о деятельности в сфере природного туризма и возможностях развития устойчивого природного туризма в районе.

Действие (ST)

Возможность внесения предложений Консультативным комитетом в другие инстанции по вопросам туризма в районе.

- 3. Постоянный обмен информацией между партнерами по сотрудничеству по текущим вопросам, вопросам (охраны) природы и культуры*

Действие (ST)

Обмен информации как с помощью внутреннего веб-сайта, так и общего/общественного веб-сайта

Действие (ST)

Обмен информацией по списку видов и мониторингу, вопросам методологии, анализу и результатам на ежегодных встречах и через Интернет страницы с использованием современных технологий, таких как ГИС.

Действие (ST)

? Установление соединения с Интернет страницами Пасвик-Инари/веб порталом Пасвик-Инари всех партнеров по сотрудничеству.

## **ОСНОВНАЯ ЦЕЛЬ 2**

Сохранение природных и культурных ценностей района на долгосрочной основе через устойчивое управление и мониторинг окружающей среды

### *СТРАТЕГИИ*

- 4. Сохранение районов дикой природы, таких как район дикой природы Ватсари, Национальный парк Верхнего Пасвика и заповедник Пасвик в качестве туристических районов или районов, сохраняемых для научных исследований.*

Действие (ST)

Концентрация внимания со стороны трехсторонней рабочей группы по природному туризму на средствах обслуживания, находящихся в окрестностях деревень и вблизи дорог; и услугах, представляемых в основных районах.

Действие (ST/MT)

Планирование организационной деятельности в каждой стране и доведение до сведения участников информации об актуальных принципах планирования организационной деятельности.

Действие (MT)

Внесение в планы организационной деятельности основных районов с неразвитой инфраструктурой.

- 5. Составление карты биологического разнообразия и культурного наследия для укрепления основы устойчивого управления и (облегчения) принятия решений*

Действие (ST)

Развитие сотрудничества с научно-исследовательскими институтами и специалистами путем обмена информацией о запланированных и текущих исследованиях, предоставление контактной информации и создание возможностей для обмена опытом.

Действие (ST)

Особое внимание уделяется культурным особенностям района, особенно культуре саамов.

Действие (MT)

Составление общего, унифицированного списка видов, занесенных в Красную книгу.

Действие (LT)

Составление перечня объектов культурного наследия.

Действие (LT)

Составление полного списка публикаций по важным исследованиям и учетам, проведенным в районе.

#### 6. Развитие

*Содействие исследовательской работе и мониторингу антропогенных воздействий, такому, как разбрасывание мусора и фактор беспокойства в природе.*

Действие (MT)

Обмен информацией о различных практиках по мониторингу антропогенных воздействий для гармонизации методологии в будущем.

#### 7. Содействие исследованию и мониторингу других видов антропогенных воздействий на окружающую среду таких, как воздействие со стороны гидроэлектростанций, никелевого производства и изменение климата

Действие (ST)

Изыскание возможности организации встреч партнерами по сотрудничеству с энергетическими компаниями для обмена информацией по природоохранным вопросам, возможно, приуроченных к проведению ежегодных собраний.

Действие (ST)

Наблюдение за процессом регулирования реки Паз и озера Инари, возможность выработки Консультационным комитетом рекомендаций для структур власти.

Действие (MT)

Изыскание возможности установления партнерами внутри страны перспективного будущего сотрудничества с энергетическими компаниями для обмена информацией по природоохранным вопросам и лучшего управления реки.

#### 8. Гармонизация и внедрение долгосрочного мониторинга за важными видами и группами видов в трех странах

Действие (ST)

Гармонизация и внедрение долгосрочного мониторинга за бурым медведем.

Действие (ST)

Гармонизация и внедрение долгосрочной методологии наблюдения за беркутом.

Действие (ST)

Гармонизация и внедрение долгосрочной методологии мониторинга за водоплавающими птицами.

Действие (ST)

Изыскание возможности применения гармонизированной методологии мониторинга за другими важными видами/группами (насекомыми и т.д.).

Действие (MT)

Гармонизация терминологии и методологии при проведении исследовательской работы и составлении карт типов среды обитания и ландшафтов.

Действие (MT)

Изыскание возможностей для создания общей базы данных для хранения и анализа результатов исследовательской работы.

Действие (MT)

Возможность публикации в будущем результатов исследований в каждой стране таких, как доклады, статьи, книги и совместные труды трехсторонних исследований.

9. *Формирование основы для управления природным туризмом и оценки состояния окружающей среды в районе с помощью экологического мониторинга.*

Действие (ST)

Информирование партнерами по сотрудничеству и членами рабочих групп Консультационного комитета о состоянии окружающей среды в районе и устойчивости внедренных мероприятий во время проведения ежегодных встреч. Возможность внесения предложений Консультационным комитетом, направленных на предотвращение деградации района.

Действие (LT)

Анализ национальных практик при составлении отчетов о статусе территории, оценка возможностей применения гармонизированной системы при составлении отчетов о статусе.

### **ОСНОВНАЯ ЦЕЛЬ 3**

Представление, распространение и обмен информацией о районе на международном уровне и оказание содействия для признания района

#### *СТРАТЕГИИ*

10. *Регулярное распространение информации о приграничном сотрудничестве среди населения, включая информацию о выполненной работе и полученных результатах*

Действие (ST)

Публикация соответствующей информации через совместно поддерживаемый веб сайт Пасвик-Инари, распространение информационных бюллетеней и пресс-релизов.

Действие (ST)

Ежегодное обновление веб сайта Пасвик-Инари (ответственный - Офис Губернатора Губернии Финнмарк, Норвегия; информационная поддержка страниц: Метсахаллитус, Финляндия и заповедник Пасвик, Россия).

Действие (ST)

Перевод всей опубликованной информации на веб сайте Пасвик – Инари на русский, финский, норвежский и английский языки.

Действие (ST)

Распространение во время мероприятий, семинаров и т.д. совместно выпущенного информационного материала (на пример, совместных брошюр) о сотрудничестве в районе Пасвик - Инари.

Действие (ST)

Оказание содействия в организации местных трехсторонних мероприятий таких, как Лыжня Дружбы Баренц региона, путем распространения информации о мероприятиях и предоставление информации о Трехстороннем Парке Пасвик – Инари участникам мероприятий.

Действие (ST)

Использование названия и логотипа Трехстороннего Парка Пасвик – Инари при распространении информации внутри страны.

Действие (LT)

Организация на территории трех стран передвижной выставки, посвященной приграничному сотрудничеству.

*11. Содействие экологическому просвещению путем привлечения различных сотрудников, школьников и студентов в исследованиях или учетах, проводимых в районе*

Действие (ST)

Дальнейшее развитие и оказание помощи Экологической Школе Баренц региона в Раякоски.

Действие (ST)

Дальнейшее развитие и поддержание продолжающегося проекта “Фенология Северного Калотта”.

Действие (MT)

Приглашение местного населения, бизнесменов и других заинтересованных сторон принять участие в ежегодных просветительских мероприятиях, на пример совершить тур для наблюдения за птицами.

Действие (MT)

Выпуск информационного материала о Трехстороннем Парке Пасвик – Инари для школьников.

#### **ОСНОВНАЯ ЦЕЛЬ 4**

Улучшение сервиса и инфраструктуры в районе для того, чтобы он стал более доступным и удобным для посетителей.

*СТРАТЕГИИ*

*11. Внесение вклада участниками сотрудничества в развитие коммуникаций и инфраструктуры между странами/стран.*

Действие (МТ)

Содействие организации перевозки туристов между Норвегией и Финляндией (тропа в районе Дикой Природы Пиилола).

*12. Поддержание и развитие туристических услуг*

Действие (СТ)

Поддержание и развитие существующих услуг.

Действие (СТ)

Организация туристической тропы “Тропа в районе дикой природы Пиилола” между Финляндией и Россией с надлежащим оборудованием/приспособлениями (разметкой маршрута, информационными стендами, указательными столбами, местами для разведения костров); подготовить для общего пользования домик Пиилола, находящийся в Национальном Парке Верхнего Пасвика.

Действие (СТ)

Строительство избы, информационных стендов, рассказывающих об истории заготовки и транспортировки леса в окрестностях деревни Неллим, Финляндия. Изба будет присоединена к существующим историческим маршрутам: отреставрированному лесоспуску и Железной Калитке (военно-исторической тропе).

Действие (МТ)

Организация музея приграничья в Раякоски.

Действие (ЛТ)

Организация одной тропы на реке Науцы, Россия и одного речного маршрута Раякоски-Янискоски с соответствующим оборудованием/приспособлениями. Остатки военных сооружений в районе станут частью музея на открытом воздухе.

## **ОСНОВНАЯ ЦЕЛЬ 5**

Внесение вклада в экономическое развитие района путем развития устойчивого природного туризма.

### **СТРАТЕГИИ**

*13. Содействие местным предпринимателям, занимающимся устойчивым природным туризмом*

Действие (СТ)

Организация пилотных туров участниками сотрудничества для изучения возможностей будущего природного туризма в приграничном районе, на пример ? круговая поездка по трем странам.

Действие (ST)

Проведение ежегодной встречи постоянно действующей рабочей группы по отдыху и природному туризму, организованной партнерами по сотрудничеству, для обсуждения возможностей дальнейшего развития устойчивого природного туризма в районе.

Действие (ST)

Принятие и применение принципов устойчивого природного туризма властями и предпринимателями, занимающимися природным туризмом.

Действие (ST)

Определение основными партнерами правил пользования названия общего района (Трехсторонний Парк Пасвик-Инари) и общего логотипа при представлении и маркетинге деятельности в области природного туризма.

Действие (ST)

Составление и постоянное обновление списка контактных лиц, работающих в районе; включая предпринимателей, занимающихся природным туризмом, и других заинтересованных сторон.

## Список литературы

- Adams, J. 2005. Analyse Your Company Using SWOTs, Supply House Times, Vol. 48 Issue 7, p. 26-28.
- Aspholm, P. E., Ollila, L. E., Erlandsen, N. E. og Bjørn, T. A. 2006. Elgtrekk over den Norsk-Russiske grense. Resultater av feltregistreringer i Pasvik vinteren 2005-2006. – Bioforsk Rapport vol. 1 nr 138 2006.
- Bangs, P. 1992. Clear, green, and ment to be seen: The ethos of Ecotourism. – Trilogi 4(4):36–42.
- Директива по птицам (79/409/ЕЕС)
- BirdLife Suomi 2007: Tiira lintutietopalvelu. – In: <[www.tiira.fi](http://www.tiira.fi)>, 23.4.2007.
- Borg, P. 1997. Kestävä kehitys – kestävyys matkailussa? – In: Borg, P. Condit, S. (ed.). Kestävä matkailu. Kestävän matkailun julkaisuja 1: 34–60.
- Dlusskiy G.M. & Zakharov A. A. 1965. Ant settling in different types of forest. Forestry, 1965. №8, p. 55-57. (In Russian)
- Dmitrenko V.K. & Dlusskiy G.M. 1985. Insect fieldguide of European part of USSR. Vol. 111. Formicoidea / Edition G.S.Medvedev. Leningrad, Science, 1978, p. 519-556. (In Russian)
- Eiken, H. G., Wikan, S., Smith, M., Jensen, L., Brøseth, H., Knappskog, P. M., Bjørn, T. A., Ollila, L. & Aspholm, P. E. 2006. Populasjonsovervåkning av brunbjørn 2005-2008: Rapport for Sør-Varanger, Finnmark for 2004 og 2005. – Bioforsk Rapport vol. 1 nr 62 2006.
- Europarc 2007. In: <[www.europarc.org/international/europarc.html](http://www.europarc.org/international/europarc.html)>. 9.1.2007.

- Fylkesmannen i Finnmark 1997 = Fylkesmannen i Finnmark, miljøvernavdelingen 1997. Flerbruksplan for Pasvikvassdarget, Norsk-Finsk grensevassdragskommisjon. Rapport nr 1. 1997.
- Günther, M. 2003. Fuglregistreringer ved Salmijärvi i Pasvik. Resultater fra 2002 og 2003. Svanhovd miljøsenter, rapport.
- Günther, M. 2006a. Ti år med vannfugltellinger i Pasvik naturreservat – Oppsummering 1996-2005. Bioforsk Rapport vol. 1 nr 68 2006.
- Günther, M. 2006b. Vannfugltellinger i Pasvik naturreservat – Årsrapport for 2004 og 2005. - Bioforsk Rapport vol. 1 nr 36 2006.
- Директива по ареалам (92/43/ETY)
- HKS 2007 = Vätsäriin erämaa-alueen hoito- ja käyttösuunnitelma. Management Plan for Vätsäri Wilderness Area. Metsähallitus. Reinforced by the Ministry of Environment in October 2007).
- Hyytiä, K., Kellomäki, E. & Koistinen, J. (ed.) 1983: Suomen lintuatlas. – SLY:n Lintutieto, Helsinki. 520 pp.
- Inarin kunta 2006. Inarin kunnan kansainvälistymisohjelma 2003. In: <http://www.inlike.fi/main.php?sivu=kansainvalisyys>. Approved in the municipal council in 13.6.2003.
- Inari-Pasvik 1996. = Enare-Pasvik nature och folk I grenseland. Svanhovd miljöcenter. Falch Hurtitrygg, Oslo. 99 pp.
- IUCN 1994. Guidelines for Protected Areas Management Categories. IUCN, Cambridge, UK and Gland, Switzerland. 261pp.
- Jacobsen, K-O., Bjerke, J. W. & Systad, G. H. 2006. Ny mellomriksveg mellom Norge og Finland over Pasvik – Konsekvensutredning, deltema naturmiljø – NINA Rapport 104. 47pp + app.
- Kalpio, S. & Bergmann, T. 1999. Lapin perinnemaisemat. Alueelliset ympäristöjulkaisut 116. Lapin ympäristökeskus ja Metsähallitus. Gummerrus Kirjapaino Oy, Jyväskylä. 236 pp.
- Karhu, H. & Osmonen, O. 2000: Inarin Lapin linnut. Faunistisia lintutietoja Inarin Lapista, erityisesti vuosilta 1985–1999. – Kokko 15: 3–122.
- Kostina, V.A. 1995. Flora of Pasvik Zapovednik: vascular plants. Apatity, Publishing house of Kola Scientific Centre of Russian Academy of Science. 52 pp. (In Russian).
- Kostina, V. A. 2003. Vascular plants of Pasvik Zapovednik: annotation list of species // Flora and faune of zapovedniks. Vol. 103 / Editor D.D.Sokolov. Moscow. 44 pp (In Russian).
- Kuukasjärvi, J. 2002. Ivalojokisuiston virkistyskäyttösuunnitelma, Inari. Opinnäytetyö. Rovaniemen ammattikorkeakoulu. Metsätalouden koulutusohjelma. – Ympäristötekniikan raportti. Lapin ympäristökeskus. 29 pp.
- Kuvaja, K. & Piippo, H. (ed.) 2005. Nellim-Paatsjoki -tieyhteys selvitys. Inarin kunta. Kopioniini, Turku. 68 pp.
- Lapin liitto 2006 = Kolarctic Neighbourhood Programme 2004–2006. Finland, Sweden, Norway and Russia. In: [www.lapinliitto.fi/englanti/interreg/napoeg.pdf](http://www.lapinliitto.fi/englanti/interreg/napoeg.pdf). 9.1.2007.

- Larsen, B. M. 2005a. Handlingsplan for elvemusling *Margaritifera margaritifera* i Norge. Innspill til den faglige delen av handlingsplanen. – NINA Rapport 122. 33 pp.
- Larsen, B. M. (ed.) 2005b. Overvåking av elvemusling *Margaritifera margaritifera* i Norge. Årsrapport 2003. – NINA Rapport 37. 55 pp.
- Leppänen, T., Osmonen, O., Kyykkä, T., Sulkava, P., Rajasärkkä, A., Karhu, H., & Honkola, J. 2007. Inarijärven linnusto. Metsähallituksen luonnonsuojelujulkaisuja. Sarja A 171. Edita Prima Oy, Helsinki. 69 pp.
- Luonnontieteellinen keskusmuseo 2006: Eläinmuseon linnustoseuranta. – In: [www.fmnh.helsinki.fi/linnustoseuranta](http://www.fmnh.helsinki.fi/linnustoseuranta), 6.10.2006.
- Naturvårdsverket 2004. Criteria for monitoring and surveillance of Golden Eagles (*Aquila chrysaetos*) in Finland-Norway-Sweden. Version 1.5. In: <[www.jaktfalk.nu/rapport/Criteria%20G%20eagle%20ver%201.5.pdf](http://www.jaktfalk.nu/rapport/Criteria%20G%20eagle%20ver%201.5.pdf)>. 13.12.2007.
- Osmonen, O. 2002. Kaldoaivin ja Vätsärin alueen linnusto. metsähallituksen luonnonsuojelujulkaisuja. Sarja A, No 139. Edita Prima Oy, Helsinki. 102 pp.
- Osmonen, O. & Karhu H. 2002. Ivalojoen suistoalueen linnusto. lapin ympäristökeskuksen moniste 39. lapin yliopistopaino, Rovaniemi. 32 pp.
- Oulasvirta, P. (ed.) 2006. Pohjoisten virtojen raakut. Interreg-kartoitushanke Itä-Inarissa, norjassa ja Venäjällä. Metsähallitus. Gummerrus Kirjapaino Oy, Jyväskylä. 152 pp.
- Pasvik monitoring 2007. Pasvik monitoring programe homepage. In: <[www.pasvikmonitoring.org](http://www.pasvikmonitoring.org)>. 13.12.2007.
- Polikarpova N. V. 2006a. Landscape map of Pasvik Zapovednik like scientific base of Chronicle of Nature. Abstract of dissertation for PhD (physical-geography sciences). Moscow, Moscow Pedagogical State University. 16 p. (In Russian).
- Polikarpova, N.V. 2006b. Landscape map of Pasvik Zapovednik like scientific base of Chronicle of Nature. Dissertation for PhD (physical-geography sciences). Report. 255 p. Archives of Pasvik Zapovednik. (In Russian).
- Puro, A. & Maunuvaara, V. 1997: Paatsjoen vesistöalueen käyttömuodot ja niiden kehittäminen. – Alueelliset ympäristöjulkaisut 24. Lapin ympäristökeskus. 134 pp.
- Shutova, E., Wielgolaski, F. E., Karlsen, S. R., Makarova, O., Berlina, N., Filimonova, T., Haraldsson, E., Aspholm, P. E., Flø, L., Høgda, K. A. 2006. Growing seasons of Nordic mountain birch in northernmost Europe as indicated by long-term field studies and analyses of satellite images. Int J Biometeorol.
- Sihvo, J., Gröndahl, K., Stolt, E., Tuovinen, T., Salmi, J., & Tolonen J. (ed.) Ylä-Lapin luonnonvarasuunnitelma. Kausi 2006–2010. Metsähallituksen metsätalouden julkaisuja 57. Edita Prima Oy, Vantaa 2007.
- Smith, M. 2007. Status Report 2: Monitoring of the Pasvik-Inari brown bear population using hair snares. - Intern prosjektrapport. Promotion of nature protection and sustainable nature tourism in the Pasvik-Inari area. Interreg IIIA North – Neighbourhood Programme Kolarctic-project. Unpublished internal report.
- SPS 2007 = Suomen Perhostutkijain Seura Ry. In: <[www.perhostutkijainseura.fi/](http://www.perhostutkijainseura.fi/)>. 13.12.2007.

- Stebel, K., Christensen, G., Derome, J. & Grekelä, I. (red.) 2007. State of the Environment in the Norwegian, Finnish, and Russian Border Area. The Finnish Environment 6, 2007.
- Systad, G., Nygård, T., Johnsen, T., Jacobsen, K-O., Halley, D., Håkenrud, B., Østlyngen, A., Johansen, K., Bustnes, J. O. og Strann, K-B. 2007. Kongeørn I Finnmark 2001-2006 – NINA Rapport 236. 36 s.
- Söderman Guy (ed.) 1994: Moth Monitoring Scheme. A handbook for field work and data reporting. Environment Data Centre. Helsinki. 63 pp.
- Tømmervik, H., Systad, G. H., Bjerke, J. W. & Jacobsen, K.-O. 2005. Ny mellomriksveg mellom Norge og Finland over Pasvik – Konsekvensutredning, deltema reindrift – NINA Rapport 105. 58 pp.
- UNWTO/UNEP 2002. [WTO-UNEP Concept Paper - IYE 2002](http://www.world-tourism.org/sustainable/IYE/WTO-UNEP-Concept-Paper.htm). In:<[www.world-tourism.org/sustainable/IYE/WTO-UNEP-Concept-Paper.htm](http://www.world-tourism.org/sustainable/IYE/WTO-UNEP-Concept-Paper.htm)>. 10.1.2007.
- Väisänen, R. A., Lammi, E. & Koskimies, P. 1998: Muuttuva pesimälinnusto. – Otava, Helsinki. 567 pp.
- Wikan, S. 2000a. Bisamrotte. Registrering i Pasvik Naturrestat 1994-2000. – Svanhovd miljøsentor, Rapport.
- Wikan, S. 2000b. Små pattedyt (smågnagere og spissmus). Registreringer i Pasvik 2000. - Svanhovd miljøsentor, Rapport.
- Wikan, S. & Aspholm, P. E. 2006. Bisambestanden i Pasvik Naturrestat. Resultater fra feltregistrering i 2006. – Bioforsk rapport vol. 1 nr 144 2006.
- Wikan, S., Katev, G. & Aspholm, P. A. 2007. Små pattedyr – registreringer av smågnagere og spissmus i Pasvik 2006. - Bioforsk Rapport vol. 2 nr 29 2007.
- Ympäristöministeriö 2002. Ohjelma luonnon virkistyskäytön ja luontomatkaillen kehittämiseksi. Suomen ympäristö 535. 48 pp.
- Zakharov A.A. & Sablin-Yavorskiy A.D. 1991. Biosocial structures like test element of environment condition // Ants and forestry protection. Proceedings of 9th All-Russian ant symposium. Moscow, 1991, p. 34-36. (In Russian)

**Финское законодательство:**

Закон о саамском парламенте (974/1995)

Закон о Метсахаллитусе (1378/2004)

Закон о древностях (1963/295)

Постановление о Метсахаллитусе (1380/2004)

Закон о рыболовстве (286/1982)

Закон об охоте (615/1993)

Закон об охране природы (1096/1996)

Закон о передвижении вне системы существующих дорог (1995/1710)

Закон об оленеводстве 848/1990

Закон о Сколт (саамах) (253/1995)

Закон о дикой природе (62/1991)

**Норвежское законодательство:**

Закон об охране природы (1970-06-19)

Закон о культурных реликвиях (1978-06-09)

Закон о живой природе (1981-05-29)

Закон о лососевых и рыбах внутренних водоемов (1992-05-15)

Закон об оленеводстве (2007-06-15)

Закон о лесном хозяйстве (2005-05-27)

Закон о моторизованном передвижении на удаленных территориях и водных путях (1977-06-10)

Закон о загрязнении окружающей среды (1981-03-13)

Закон о саамах (1987-06-12)

Закон о Финнмарке (2005-06-17)

Закон о водных ресурсах (2000-11-24)

Закон о планировании и строительстве (1985-06-14)

? Закон о контроле природы/природоохранной деятельности Nature Inspection Act (1996-06-21)

**Российское законодательство:**

Федеральный закон “О защите окружающей среды” - №07-ФЛ от 10.01.2002

Федеральный закон “Об особо охраняемых территориях” - №33-ФЛ от 14.03.1995

- с изменениями: №196 – ФЛ от 30.12.2001, №199-ФЛ от 29.12.2004, №45-ФЛ от 09.05.2005

Лесной кодекс Российской Федерации №200-ФЛ от 04.12.2006.

Приказ директора ФСС № 452, от 28.09.2006, с внесенными изменениями от 01.01.2007

Приказ министерства экологии и природных ресурсов Российской Федерации – №202 от 08.09.1992

Распоряжение по заповеднику Пасвик, пункт №.6.4. и Приложение 8

Постановление Администрации Мурманской области №238 от 29.04.1992

Постановление правительства Российской Федерации №493 от 16.07.1992

Приложение 1. Трехстороннее соглашение о сотрудничестве  
**СОГЛАШЕНИЕ О СОТРУДНИЧЕСТВЕ**

**Между службой по сохранению природного наследия Лапландии «Метсахаллитус» (Финляндия), Заповедником «Пасвик» (Россия) и Офисом Губернатора Финнмарка (Норвегия)**

## **I ОБЩЕЕ**

В Финляндии, служба по сохранению природного наследия Лапландии «Метсахаллитус» (ССПН) отвечает за управление финскими государственными охраняемыми территориями в районе Лапландии.

В России, Заповедник «Пасвик» (ЗП) Росприроднадзор МПР Российской Федерации отвечает за административное управление и выполнение научных исследований в заповеднике «Пасвик» в России.

В Норвегии, Офис Губернатора Финнмарка (ОГФ) отвечает за управление особо охраняемыми территориями Норвегии в районе Финнмарка.

ССПН, ЗП и ОГФ имеют совместные долгосрочные цели в области охраны и управления охраняемых районов. Цели перечислены в пункте III.

ССПН, ЗП и ОГФ на основании соглашения о сотрудничестве будут развивать сотрудничество для достижения поставленных целей.

Мероприятия будут детально согласовываться на ежегодной трехсторонней встрече Консультативного комитета.

## **II ОБОСНОВАНИЯ ДЛЯ ЗАКЛЮЧЕНИЯ СОГЛАШЕНИЯ**

В рамках сотрудничества будут рассматриваться важные темы, связанные с деятельностью договаривающихся сторон, в том числе: охрана исчезающих и редких видов, управление охраняемых территорий; исследование и мониторинг, способствующие охране природы; информация об охране природы, экологическое образование, предоставление услуг гидов-проводников, распространение информации и устойчивый природный туризм.

Соглашение включает в себя следующие пункты: цели соглашения, принципы сотрудничества, организация сотрудничества, применение соглашения и срок его действия.

## **III ЦЕЛИ СОГЛАШЕНИЯ**

Цели соглашения:

- содействие достижению природоохранных целей в охраняемых районах,
- содействие охране исчезающих и редких видов и биотопов

- создание совместной организации по трансграничным охраняемым районам (Трехсторонний Парк Пасвик-Инари), состоящей из территории дикой природы Ватсари, Заповедника Пасвик, Национального Парка Верхнего Пасвика, Ландшафтного заказника Верхнего Пасвика и Природного заповедника Пасвик; и развитие сотрудничества в рамках совместной организации по охраняемым районам согласно системы сертифицирования, разработанной Федерацией Европарка "Transboundary Parks – Following Nature's Design" (Трансграничные парки - вслед за работой сил природы) как образца сотрудничества между охраняемыми районами в Европе.
- дальнейшее развитие трехстороннего сотрудничества между охраняемыми районами,
- развитие взаимодействия и обмен персонала сторон, занимающихся сотрудничеством,
- совершенствование и гармонизация методов мониторинга видов, обитающих в охраняемых районах,
- развитие системы гидов-проводников, подготовка публикаций и распространение информации в области охраны природы,
- содействие развитию устойчивого природного туризма,
- использование различных источников для финансирования и реализации совместных проектов,
- обеспечение финансирования из совместных средств при выполнении совместных проектов.

#### **IV Принципы сотрудничества**

ССПН, ЗП и ОГФ покрывают свои издержки индивидуально при внедрении совместных проектов, если иное не оговаривается в качестве особого условия. Тем не менее, финансирование так же может осуществляться через совместные проекты.

ССПН, ЗП и ОГФ могут использовать базы данных друг друга и услуги экспертов в соответствии с отдельными соглашениями или контрактами.

ССПС, ЗП и ОГФ могут использовать рабочие помещения и человеческие ресурсы друг друга в соответствии с отдельными соглашениями или контрактами.

#### **V Организация сотрудничества между ССПС, ЗП и ОГФ**

Координатором сотрудничества выступает совместный трехсторонний Консультативный комитет, состоящий из представителей ССПН, ЗП и ОГФ и других представителей местных властей, таких как муниципалитет Инари и Региональный Экологический центр Лапландии (Финляндия), администрация Печенгского района и Комитета природных ресурсов и охраны окружающей среды Мурманской области (Россия) и муниципалитет Сёр-Варангер (Норвегия).

Консультационный комитет будет проводить ежегодные встречи. Дата встречи будет определена по взаимному согласию сторон.

Консультационный комитет будет утверждать программу сотрудничества на год, и работать над ее выполнением.

Консультационный комитет так же может рассматривать другие важные вопросы, связанные с сотрудничеством; и может, при необходимости, приглашать представителей других ведомств и научных работников на свои заседания.

Информация о вопросах, обсуждаемых на ежегодных встречах, будет доступна для всех местных заинтересованных сторон.

#### **VI Применение и срок действия соглашения**

Вопросы, связанные с применением соглашения и возможные связанные с этим разногласия, также как и изменения к соглашению рассматриваются в заседании консультационного комитета.

Соглашение может быть расторгнуто через год со дня получения письменного уведомления.

Соглашение вступает в силу в момент его подписания.

Соглашение составлено на четырех языках; английском, финском, русском и норвежском языках.

Рованиemi /2008

Раякоски/2008

Вадсе/2008

Метсахаллитус  
служба по сохранению  
природного наследия

Заповедник «Пасвик»

Офис Губернатора Финнмарка  
отдел охраны окружающей среды

---

Юрки Толонен  
Региональный директор

---

Владимир Чижов  
Директор заповедника

---

Бенте Кристиансен  
Начальник отдела

---

## Приложение 2. Основные правила сотрудничества

1. Координация сотрудничества осуществляется Консультативным комитетом (на трехсторонних встречах)
2. Члены Консультационного Комитета избираются организациями - участниками
3. Степень участия в сотрудничестве определяется каждым партнером внутри организации в зависимости от имеющихся ресурсов
4. Консультационный комитет проводит ежегодные встречи
5. Председатель и секретарь Консультационного комитета избираются на один год, каждый год варьируется место проведения ежегодной встречи между Россией, Финляндией и Норвегией
6. Принимающая сторона ведет протокол встречи
7. Официальный язык встреч – английский, основные документы переводят на национальные языки
8. Консультационный комитет – орган, принимающий решения по вопросам международного сотрудничества в районе, см. План Действий
9. Консультационный комитет может делать заявления и выработать рекомендации для органов власти по вопросам развития и охраны природы
10. Если необходимо, Консультационный комитет создает тематические рабочие группы
11. Руководитель и секретарь рабочей группы избирается на два года; принимающая сторона отвечает за ведение протокола
12. Рабочие группы выработывают рекомендации для Консультационного комитета
13. Каждая страна назначает одного ответственного за выполнение запланированного мероприятия в рамках трехстороннего сотрудничества

**Приложение 3. Анализ СВОТ (сильные и слабые стороны сотрудничества, возможности и угрозы)**

Партнеры по сотрудничеству в районе Пасвик – Инари заполнили анкету СВОТ анализа в 2007 году. В таблице представлены полученные ответы. В верхней части таблицы отражено существующее положение дел, сильные и слабые стороны сотрудничества, в нижней части представлены будущие перспективы и внешние вопросы. Положительные моменты - слева, отрицательные – справа. Наиболее часто встречающиеся ответы выделены жирным шрифтом.

<p><b>Сильные стороны:</b></p> <ul style="list-style-type: none"> <li>- давняя традиция сотрудничества</li> <li>- хорошее знание района</li> <li>- наличие сети экспертов в районе</li> <li>- традиция проведения ежегодных встреч</li> <li>- стабильные организации – партнеры</li> <li>- наличие общей концепции</li> <li>- давние традиции в исследовательской работе</li> <li>- большой опыт по охране природы и культурного наследия</li> <li>- развитие районов, расположенных вблизи охраняемых территорий, рассматривается как положительный (фактор)</li> <li>- растущая туристическая активность</li> <li>- растущий интерес к северным районам</li> </ul>	<p><b>Слабые стороны:</b></p> <ul style="list-style-type: none"> <li>- <b>разное законодательство и разные уровни ограничений в районах</b></li> <li>- отсутствие общего языка общения, унифицированной терминологии и переводчиков - полиглотов</li> <li>- административный подход, недостаточное участие местных групп по интересам</li> <li>- наличие различий в культуре труда и рабочей остановке</li> <li>- необходимость внешнего финансирования на стадии внедрения</li> <li>- ограниченное/частичное распространение (информации) может привести к (ее) неверному истолкованию и предубеждениям</li> <li>- трудности в принятии решений (ответственность)</li> <li>- сложная структура организаций не дает возможности отреагировать быстро</li> <li>- текучесть кадров в организациях участниках сотрудничества</li> <li>- давние традиции могут привести к использованию устаревших рабочих моделей</li> <li>- краткосрочное внешнее финансирование делает сотрудничество менее эффективным</li> <li>- отсутствие общих интересов и намерений, отрицательное отношение к сотрудничеству без признания долгосрочной выгоды</li> <li>- если сотрудничество осуществляется на международном уровне, и подача заявок на получение внешнего финансирования не является должностной обязанностью постоянного персонала, никто не будет этим заниматься</li> </ul>
--	--

<p><b>Возможности:</b></p> <ul style="list-style-type: none"> <li>- уникальная дикая природа</li> <li>- различные культуры</li> <li>- общая история</li> <li>- активные представители муниципалитетов и местные бизнесмены</li> <li>- поддержание связи с властями, исследователями, местным населением и т.д.</li> <li>- участие в сотрудничестве на местном уровне и признании традиционных промыслов</li> <li>- сертификация способствует большему признанию района</li> <li>- рост сотрудничества позволяет использовать более эффективно существующие каналы распространения (информации)</li> <li>- новые возможности для России в форме инвестиций в туристическую отрасль и смягчение пропускного режима</li> <li>- возможное открытие пропускного пункта в Виртаниеми</li> <li>- общедоступность информации позволяет избегать конфликтов</li> <li>- возможности, созданные ЕС для развития сотрудничества в отдаленных приграничных районах</li> <li>- признание различных культур, сохранение природных, исторических и культурных ценностей</li> <li>- международные соглашения, на пример, Шенгенское соглашение</li> <li>- возможная организация дорожного сообщения и трасс для снегоходов</li> <li>- интересные проекты по сотрудничеству, старые и новые; возможность организации совместных маршрутов в районах дикой природы</li> </ul>	<p><b>Угрозы:</b></p> <ul style="list-style-type: none"> <li>- пограничные ограничения и непредсказуемость</li> <li>- нестабильная связь с Россией</li> <li>- конфликты с различными группами по интересам в каждой стране</li> <li>- медлительность при принятии решений, обусловленная законодательством</li> <li>- отдаленность территории</li> <li>- слабое участие местного населения</li> <li>- заинтересованность в сотрудничестве местного населения и его возможностям</li> <li>- отсутствие прямого дорожного сообщения</li> <li>- загрязнения</li> <li>- отток в город передовых людей</li> <li>- усиливающийся контроль в области информационной коммуникации</li> <li>- норвежское таможенное законодательство запрещает пересекать границу на снегоходах в местах, где нет официальных пунктов пропуска</li> <li>- политическая нестабильность</li> </ul>
--	---

## **Приложение 4. Международные соглашения по району Пасвик-Инари**

### **МЕЖДУНАРОДНЫЕ СОГЛАШЕНИЯ**

#### **1 Двухсторонние соглашения между Финляндией и Норвегией**

Соглашение между правительством Республики Финляндия и Королевством Норвегии об осуществлении контроля на общем участке государственной границы (2007)

Соглашение между Финляндией и Норвегией о финско-норвежской трансграничной комиссии по воде (1980)

Соглашение между Королевством Норвегии и правительством Республики Финляндия о рыбоохране в реке Тана (1990).

Соглашение между Норвегией и Финляндией о рыбоохране в реке Нейден (1977, пересмотрено в 1984г.)

#### **2 Двухсторонние соглашения между Финляндией и Россией**

Соглашение между правительством Республики Финляндия и правительством Российской Федерации о пропускных пунктах на совместном участке финско-российской границы (1994)

Соглашение между правительством Финской Республики и правительством Российской Федерации о сотрудничестве в области окружающей среды (1992)

Программа действий, направленная на уменьшение загрязнение воздуха на приграничных территориях; из источников, находящихся на этих территориях (1992)

Программа действий, направленная на уменьшение загрязнения и охрану морской окружающей среды Балтийского моря и других территорий, расположенных вблизи финско-российской границы (1992)

Соглашение между правительством Финской Республики и правительством Российской Федерации о сотрудничестве в области науки и техники (1992)

Соглашение между правительством Финской Республики и правительством Российской Федерации о сотрудничестве в области культуры, образования и исследовательской работы (1992)

Соглашение между правительством Республики Финляндии и правительством Российской Федерации об основных инвестиционных принципах (1992)

Соглашение между правительством Финской Республики и правительством Российской Федерации о сотрудничестве между Россией и Финляндией на территории Мурманской области, Карелии, Санкт-Петербурга и Ленинградской области (1992)

Соглашение о научно-техническом сотрудничестве (1970)

Финско-российское соглашение об использовании и охране трансграничных вод (1964)

### **3 Двухстороннее соглашения между Норвегией и Россией**

? Соглашение о разграничении прибрежной территории Варангефиорда (2007)

Agreement on maritime delimitation of a coastal area at the mouth of the Varangerfjord (2007)

Соглашение между Россией и Норвегией о сотрудничестве в области охраны окружающей среды (1992)

Соглашение о сотрудничестве в области экологии (1988)

Соглашение о морской границе в Варангерфиорде (1957)

Соглашение о границе (1949)

Соглашение между правительством Российской Федерации и правительством Норвегии о взаимном возврате оленей, пересекающих государственную границу (1977)

Протокол российско-норвежской встречи погранкомиссаров о порядке выполнения Соглашения между правительством Российской Федерации и правительством Норвегии о взаимном возврате оленей, пересекающих государственную границу (1997)

Соглашение между Администрацией Мурманской области и Офисом Губернатора Губернии Финнмарк о внедрении проекта “Пасвик-Инари – Парк Дружбы” (2006)

Конвенция между Норвегией и Советским Союзом, регулирующая промысел рыбы и рыбные запасы в реке Гренсе – Якоб (Вориеме) и реке Паз (Паатсйоки) (1971)

Соглашение между Норвегией и Россией о сотрудничестве в области окружающей среды, утилизации российских ядерных подводных лодок Северного флота и обеспечение ядерной и радиационной безопасности (1998)

Соглашение между Норвегией и Россией о модернизации Кольской горно-металлургической компании (2001)

### **4 Многосторонние соглашения между северными странами**

Соглашение между Данией, Финляндией, Исландией, Норвегией и Швецией о борьбе с загрязнением моря, вызванного нефтяными разливами и другими вредными веществами (1993)

Соглашение по Северной Экологической Финансовой Корпорации НЕФКО (1998)

Конвенция по охране окружающей среды между Данией, Финляндией, Норвегией и Швецией (1974)

### **5 Многосторонние соглашения**

Соглашение по международному Баренц секретариату в Киркенесе (2007)

Европейская Конвенция по Ландшафту (Финляндия и Норвегия 2000)

Шенгенское соглашение (Финляндия 1996, Норвегия 1999)

Киркенеская Декларация, образование Баренц Евро-Арктического Совета (Финляндия, Норвегия, Россия 1993)

Конвенция по биологическому разнообразию (Финляндия 1994, Норвегия 1993, Россия 1995)

Рамочная Конвенция Организации Объединенных Наций об изменении климата (Финляндия, Норвегия, Россия 1992)

Конвенция об оценке воздействия на окружающую среду в трансграничном контексте (Финляндия, Норвегия и Россия 1991)

Рамсарская Конвенция по водно – болотным угодьям (Финляндия 1975, Норвегия 1975, Россия 1977)

Конвенция о сохранении популяции лососевых в Северном Атлантическом океане (1982)

## **6 Международные совместные комиссии и рабочие группы**

Финско-российская рабочая группа по охране природы (1985).

Норвежско-российская комиссия по сотрудничеству в области охраны окружающей среды (1997)

Норвежско-российская рабочая группа по биологическому разнообразию (1997)

## **МЕЖДУНАРОДНЫЕ ДЕКЛАРАЦИИ, ВСТРЕЧИ НА ВЫСШЕМ УРОВНЕ**

### **1 Баренц Евро-Арктический Совет (ВЕАС)**

Сотрудничество в Баренц Евро-Арктическом регионе, конференция министров иностранных дел, Декларация (Киркенес 1993)

ВЕАС – встречи министров иностранных дел ? 2<sup>nd</sup>- 11<sup>th</sup>; Трумсё 1994, Рованиemi 1995, Петрозаводск 1996, Лулео 1998, Будё 1999, Оулу 2000, Мурманск 2001, Умео 2003, Харстад 2005, Рованиemi 2007.

ВЕАС – встреча премьер министров, посвященная 10 летней годовщине Декларации о встрече на высшем уровне (Киркенес 2003)

### **2 Баренц Евро-Арктический Совет (ВЕАС) – встречи министров окружающей среды**

ВЕАС – Декларация министров окружающей среды (Будё, 1994)

ВЕАС – Вторая Декларация министров окружающей среды (Рованиemi, 1995)

ВЕАС – Третья Декларация министров окружающей среды (Санкт-Петербург, 1997)

ВЕАС – Четвертая Декларация министров окружающей среды (Умео, 1999)

ВЕАС – Пятая Декларация министров окружающей среды (Киркенес, 2001)

ВЕАС – Шестая Декларация министров окружающей среды (Лулео, 2003)

ВЕАС – Седьмая Декларация министров окружающей среды (Рованиemi, 2005)

ВЕАС – Восьмая Декларация министров окружающей среды (Москва, 2007)

3 Встреча на высшем уровне в Санкт-Петербурге, май 2003; Дорожная Карта для общего экономического пространства – кирпичики непрерывного экономического роста

4 Техническое задание для налаживания диалога в области окружающей среды между министерством природных ресурсов Российской Федерации и Генеральным Директором Окружающей Среды Европейской Комиссии, 10.10.2006

5 Политическая Декларация о политике Северного Измерения, 24.11.2006

## **Приложение 5. Принципы устойчивого природного туризма в районе Пасик-Инари**

### **1. Сохранение природных богатств, туризм способствует охране природы**

- Природа - веское основание для путешествия
- Туристам рассказывают о природе и ее сохранении
- Туризм и природа не конфликтуют, поскольку не все районы пригодны для туризма
- Группы туристов немногочисленны; там, где это возможно, передвижение осуществляется по тропам
- Туризм направляется в нужное русло посредством информации и размещения оборудования
- Оборудование размещается без ущерба для окружающей среды, а красивые районы остаются в первобытном состоянии
- Ведется наблюдение за ухудшением состояния природы и другими воздействиями, принимаются меры в случае необходимости
- Маркетинг способствует устойчивому сохранению природы

### **2. Вся деятельность экологически приемлема**

- Гарантируется минимальная нагрузка на окружающую среду
- Цель – туризм без отходов, с минимальной нагрузкой на окружающую среду
- Предпочтение отдается транспортным средствам, оказывающим минимальное воздействие на окружающую среду
- Моторизованная транспортировка осуществляется в наиболее подходящих районах
- Экономное использование дров
- Сбросы в водоемы и выбросы в атмосферу минимальные, отдается предпочтение возобновляемым источникам энергии
- Туристов информируют о применении на практике экологически приемлемого поведения

### **3. Уважение местной культуры и наследия**

- Непредвзятое отношение к местной культуре
- Вовлечение местного населения в планирование и внедрение новых видов деятельности
- Уважение чувств, прав и пожеланий коренного населения
- Информирование о культурном наследии и предложение перенять опыт, если есть такая возможность
- Уважение исторических мест и мест, важных с точки зрения науки; недопустимость нанесения ущерба важному культурному наследию
- Привлечение к работе местных гидов, знающих культуру

### **4. Поддержание местной экономики**

- Всегда пользоваться услугами и продукцией местных бизнесменов, если есть такая возможность
- Нанимать на работу местное население, если это возможно; рассматривать в качестве потенциала людей из других районов и сторонние идеи
- Осуществлять и развивать сотрудничество с коренным населением и местными общинами

## 5. Содействие формированию оценочного мнения у туристов, расширение знаний о природе и культуре

- Заблаговременное получение информации
- Сведения легко найти, они интересные по содержанию и форме
- Обученные экскурсоводы обладают знаниями о природе, культуре, истории и воодушевляют туристов
- Создаются возможности для обратной связи, позволяющие принимать участие в управлении районом

## 6. Обеспечение качества и безопасности при ведении бизнеса

- Надежность информации
- Создание дополнительных правил и норм безопасности
- Обучение организуется совместно с бизнесменами
- Открытое и согласованное планирование; признательность, за полученные от туристов отзывы
- Приоритет отдается тем, кто хочет внедрять эти принципы устойчивого природного туризма.

# Приложение 6. Возможности природного туризма в регионе Пасвик-Инари

